



L'AVENC
centre cultural

PROJECTE FRONTERA 2024

**ACTIVITATS
CULTURALS,
SOCIALS I
ESPORTIVES**

WWW.AVENCESPLUGUES.CAT



AVENCESPLUGUES

L'A
lila

El Petit
Avenc

Índex

| | |
|---|----|
| QUI SOM? | 3 |
| Missió | 3 |
| Visió | 3 |
| Valors | 3 |
| Projecte associatiu | 3 |
| L'Avenç, Espai de Cultura Responsable | 4 |
| Xarxa federativa | 5 |
| Estructura de l'entitat | 5 |
| Altres realitats | 6 |
| ORGANITZACIÓ INTERNA..... | 7 |
| L'Assemblea General..... | 7 |
| La Junta Directiva | 7 |
| El Consell General..... | 7 |
| Juntetes directives o comissions tècniques de cada secció | 7 |
| L'estructura professional | 8 |
| OBJECTIUS 2024..... | 9 |
| Relacions amb altres institucions | 9 |
| Llengua catalana | 9 |
| Cultura | 10 |
| Comunicació | 10 |
| Persones associades | 11 |
| Risc d'exclusió social | 11 |
| Esport | 11 |
| Estructura interna | 12 |
| ACTIVITAT ASSOCIATIVA 2024..... | 13 |
| Activitats promogudes per L'Avenç | 13 |
| PROGRAMACIÓ ARTÍSTICA..... | 13 |
| EL PETIT AVENÇ | 14 |
| L'AVENÇ LILA | 15 |
| CULTURA POPULAR I TRADICIONAL | 17 |
| FIRES I ACTES AL CARRER | 18 |
| TALLERS, CURSOS I CASALS | 21 |

| | |
|---|-----------|
| ALTRES ACTIVITATS | 23 |
| Activitats promogudes per les seccions | 24 |
| Col·laboracions amb altres entitats i associacions | 27 |
| EL FINANÇAMENT DE L'AVENÇ..... | 28 |
| L'AVENÇ, ESPAI DE REFLEXIÓ..... | 28 |

QUI SOM?

L'Avenç, Centre Cultural, associació creada l'any 1906 amb el nom Centre Avenç i coneguda popularment com L'Avenç, és una associació multidisciplinària emmarcada dins el moviment dels ateneus i federada a la Federació d'Ateneus de Catalunya (FAC).

Missió

Oferir activitats culturals per a tots els públics, assequibles i accessibles, que promoguin la cohesió social, generin pensament crític i permetin acomplir les motivacions personals i col·lectives.

Visió

Ser un espai de referència a Esplugues d'activitats socioculturals amb programació estable i ser un lloc de trobada per a socis i sòcies, veïns i veïnes de la ciutat que fomenti la participació activa, la integració, la inclusió social i la llengua i cultura popular catalanes.

Valors

La cultura com a eina de cohesió: L'activitat de l'Avenç s'adreça al conjunt de la societat, sense excepció, fent de la cultura i de la llengua catalana una eina dinàmica de vincle social, cohesionadora i transformadora.

Cooperació: L'Avenç creu en la creació d'un teixit de col·laboració. Treballar en xarxa amb altres entitats i agents socioculturals del barri i de la ciutat que fomentin la cultura i el progrés social de tota la comunitat.

Associacionisme: L'Avenç promou valors com el treball en equip, el civisme, el compromís, l'honestedat, el respecte i la convivència.

Dret a la cultura: La cultura és clau per al desenvolupament d'una persona i tothom té dret a accedir-hi, de manera que des de l'Avenç es comparteixen valors com la igualtat, la tolerància, la solidaritat, l'esperit crític i la justícia social.

Projecte associatiu

L'Avenç, integrat al moviment ateneista, manté una activitat de foment de l'associacionisme, amb la clara intenció de promoure la cultura en el major nombre d'aspectes possibles al nostre abast i a promoure també determinats esports, normalment minoritaris, que les persones associades a l'entitat han creat i desenvolupat històricament.

El fet de promoure l'associacionisme és una forma de crear consciència ciutadana a partir del significat històric de la presència dels ateneus i centres culturals, espais on les persones es trobaven per intercanviar idees i portar a terme activitats que els unien entre si, creant vincles o identitat comuna i creant, al cap i a la fi, ciutadania en espais de socialització.

El desenvolupament de L'Avenç sempre s'ha marcat amb l'adaptació a cada moment històric, en aquest sentit sempre ha estat una entitat en plena transformació. De les activitats culturals iniciades a principis del segle XX es va passar al foment d'activitats esportives a les darreries d'aquell segle. Entrat ja el segle XXI la nova transformació s'encamina a oferir activitats comunitàries des d'una òptica privada però amb la clara voluntat de servei públic. En aquest sentit, es treballa aplicant els principis ètics, col·laboradors i no sexistes que la corrent cultural dels ateneus del segle XXI estan potenciant arreu del país, tal com en el seu moment els ateneus i centres culturals van ser creats com elements educadors i socialitzadors, encaminant-se a procurar millorar la vida de les persones associades a partir d'augmentar els seus coneixements culturals. Avui en dia esdevenen llocs de socialització comunitària, de creixement personal, d'entitats compromeses amb el seu entorn social i disposades a defensar drets fonamentals de ciutadania com el de l'accés a la cultura, a la igualtat, a la pluralitat ideològica, religiosa o cultural.

L'Avenç, doncs, continua en la línia d'anar oferint propostes culturals i activitats a la població en general, des de l'òptica del compromís social amb el nostre entorn, posant l'accent en el feminisme, com a eix de defensa de la igualtat de drets entre persones, marcant-nos l'objectiu de no excloure a les persones més vulnerables de l'accés a la cultura, entenent la cultura com un bé essencial i mantenint l'activitat habitual de l'associació en les activitats i propostes esportives, culturals o de lleure.

L'Avenç, Espai de Cultura Responsable

Durant l'any 2021 la Generalitat de Catalunya va atorgar el distintiu d'Espai de Cultura Responsable a la nostra associació, en aquest sentit es reafirma la voluntat expressada per l'Avenç d'oferir activitat cultural i formativa a les persones que pateixen dificultats econòmiques, evitant que la cultura sigui un element d'exclusió social.

En anys anteriors parlàvem d'establir programes concrets amb objectius concrets, programa "Arrela't", programa "Apropa't", programa "Tots hi tenim lloc" en sintonia amb propostes impulsades per la Federació d'Ateneus.

Pel 2024 ens marquem el repte d'anar aplicant diverses propostes i iniciatives encaminades a fer arribar les propostes culturals, formatives o esportives a les persones que més pateixen la pandèmia de la pobresa, intentant aplicar l'esperit fundacional que L'Avenç tenia en el seus orígens, arribant a acords amb associacions o funcions d'Esplugues que dediquen els seus esforços a pal·liar els efectes de la pobresa i les diverses crisis econòmiques que cíclicament van creant-se a la nostra societat. La cultura no pot ser un factor d'exclusió social, treballarem per fer realitat en la mesura que ens sigui possible fer-ho. Per això, durant aquest 2024 signarem acords amb Càrites i Creu Roja, per fer que la cultura que oferim des de l'Avenç estigui a l'abast de tothom.

Xarxa federativa

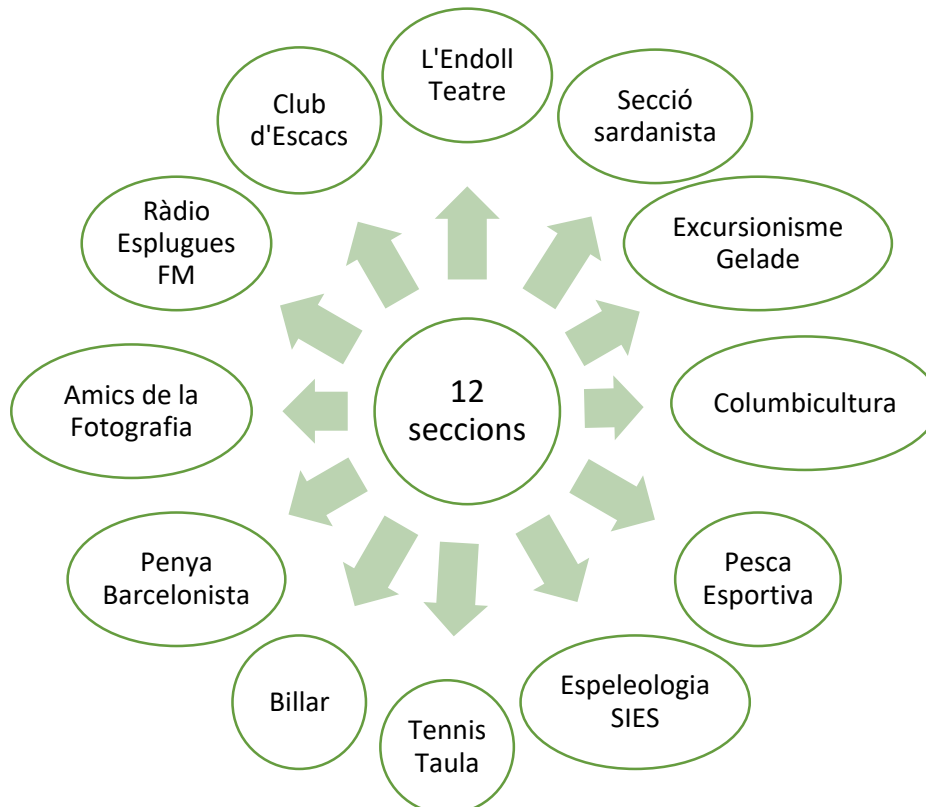
Degut a l'activitat del centre en el foment i difusió de la cultura i l'esport i a l'activitat específica de les seccions, l'Avenç forma part de les següents institucions:



Tenim previst, com objectiu a curt termini, formar part de la Federació Catalana de Billar.

Estructura de l'entitat

L'associació es divideix en un seguit de seccions que agrupen, per afinitat de l'activitat, a les persones associades, que cronològicament són:



Així es conforma una associació amb 12 seccions de ple dret dins l'entitat, fet que representa aproximadament un 60% de la massa social vinculada a seccions, ja siguin persones associades de ple dret o persones associades de seccions.

Les diferents etapes organitzatives per on ha passat L'Avenç han creat un sistema doble de persones associades o vinculades a l'entitat. Aquest fet provoca una distorsió a l'hora d'afirmar quantes persones formen part de L'Avenç. Per exemple, cal tenir en compte que la Penya Barcelonista va ser assimilada a L'Avenç, però mantenen el seu estatus d'entitat jurídica pròpia i la Secció Sardanista compta amb un ampli llistat de persones assimilades com a sòcies protectores.

Aquest fet i la llei de protecció de dades fan difícil afirmar quantes persones estan associades a L'Avenç, el que si podem afirmar, a 1 de gener de 2024, l'existència de 280 socis i sòcies de ple dret, 119 persones sòcies protectores de les sardanes, 215 persones associades a la Penya Barcelonista.

Altres realitats

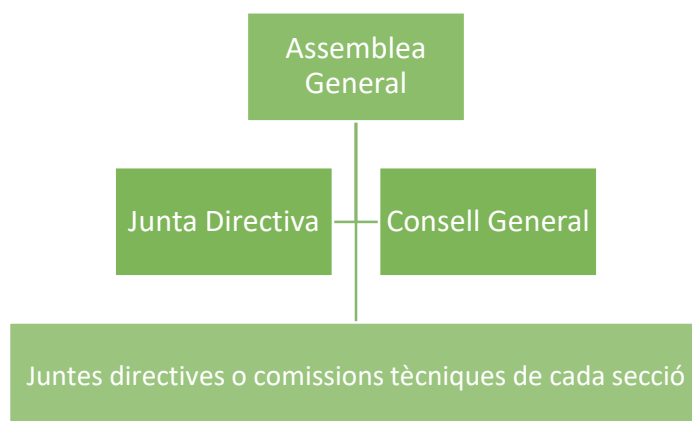
A aquestes seccions de la pròpia associació cal afegir que la Societat Coral Centenària La Coloma, Òmnium Cultural, Crònica de la Vida d'Esplugues, Escamot Trabucaire d'Esplugues, Associació Ludijocs, Amics de les Sevillanes d'Esplugues i AEiG Sant Jordi que tenen seu o desenvolupen les seves activitats a L'Avenç, on disposen, a partir de diversos acords, espai per fer activitats, mantenint el seu estatuts jurídics propis, però lligades a L'Avenç per acords bilaterals que tendeixen cap a la coordinació d'activitats i a compartir-les.

En paral·lel s'han signat també acords de col·laboració amb l'Associació de Veïns del centre, Districte I, i amb l'associació Amics de la Musica de Santa Magdalena.

Queda pendent acabar de tancar durant aquest 2024 els acords amb les Corals Musicorum, la coral de gospel Cor de Cors, Càritas i la Creu Roja i altres entitats culturals o del tercer sector amb qui puguin sorgir acords concrets de col·laboració.

ORGANITZACIÓ INTERNA

L'estructura de l'associació s'ordena en tres nivells:



L'Assemblea General

És l'òrgan suprem i decisor de l'entitat on participen totes les persones associades.

La Junta Directiva

La Junta Directiva és l'òrgan de gestió i representació de L'Avenç, la componen actualment 7 persones, 4 dones i 3 homes.

El Consell General

És un òrgan de coordinació entre seccions i de fiscalització trimestral de la Junta Directiva, amb capacitat de decisió en temes que comprometen l'entitat econòmicament o en el marc de les relacions de l'entitat amb altres associacions.

Aquest òrgan el compona entre 3 i 5 representants escollits per l'Assemblea General, una persona en representació de cada secció, les persones que han ostentat la presidència de l'entitat de forma vitalícia i la Junta Directiva en ple.

Juntes directives o comissions tècniques de cada secció

Cada secció també disposa de la seva pròpia organització interna que es vehicula via les seves respectives assemblees de secció i juntes directives o comissions tècniques, amb capacitats de gestionar o representar a cada secció en determinats aspectes per delegació de l'Avenç, Centre Cultural.

Tenim previst durant el 2024 crear un òrgan de coordinació entre l'Avenç i les diferents entitats amb seu o activitat habitual a les nostres dependències, ja que considerem necessari una major coordinació i entesa entre aquestes entitats o altres que es vulguin sumar si es mantenen objectius culturals comuns o coincidents.

L'estructura professional

Per la complexitat de gestionar L'Avenç, l'associació s'ha dotat de personal de secretaria amb diverses funcions de coordinació i de gestió administrativa:

- Una Gestora Cultural, persona dedicada a la programació d'arts escèniques i coordinació d'actes i activitats de L'Avenç. També fa tasques administratives, atenció a les persones associades i tràmits burocràtics i administratius.
- Per tal de portar a terme determinades activitats, com la programació de tallers o el Casal d'Estiu, L'Avenç manté contractades diverses persones per desenvolupar cada activitat, el nombre de persones contractades pot fluctuar depenent de l'activitat i la seva durada.

Pel 2024 es preveuen 4 persones contractades fixes i la resta de persones contractades varien segons l'activitat.

Per altres necessitats o serveis de l'associació, L'Avenç manté contractes externs per serveis puntuals de control de la comptabilitat, per serveis de tècnics de so i il·luminació, riscos laborals, empresa de neteja, manteniments dels ascensors, manteniment del sistema de prevenció d'incendis i empresa de control anti-plagues.

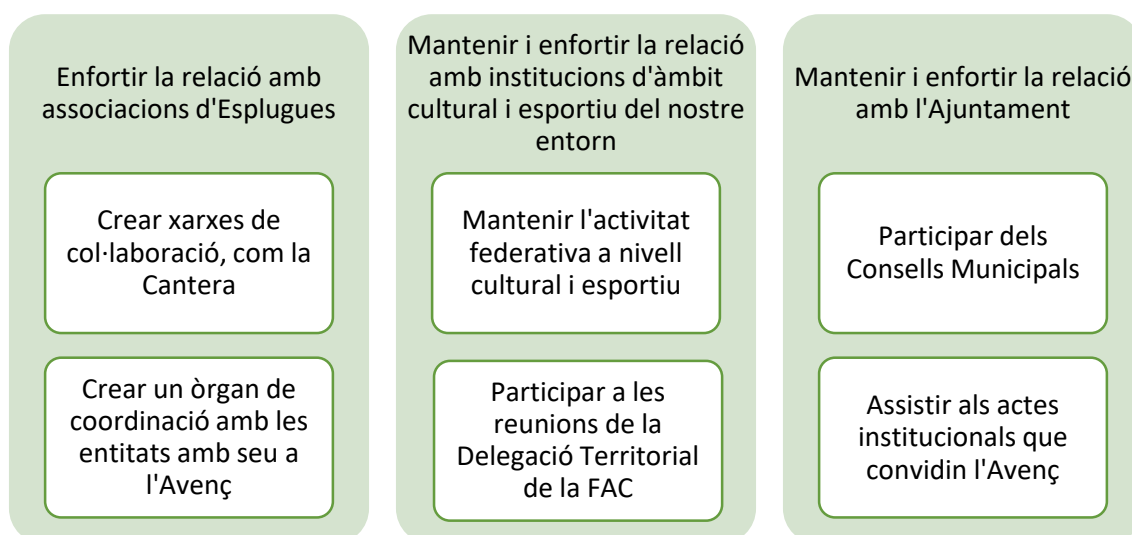
OBJECTIUS 2024

Els principals objectius de L'Avenç per l'any 2024 van encaminats a afermar projectes d'anteriors anys, a mantenir l'activitat esportiva i cultural que normalment desenvolupem i a continuar avançant en el nostre compromís social i cultural amb el nostre entorn més immediat, que és la ciutat d'Esplugues, consolidant espais al servei de la ciutadania marcats per criteris d'autofinançament, de millorar instal·lacions i entorn.

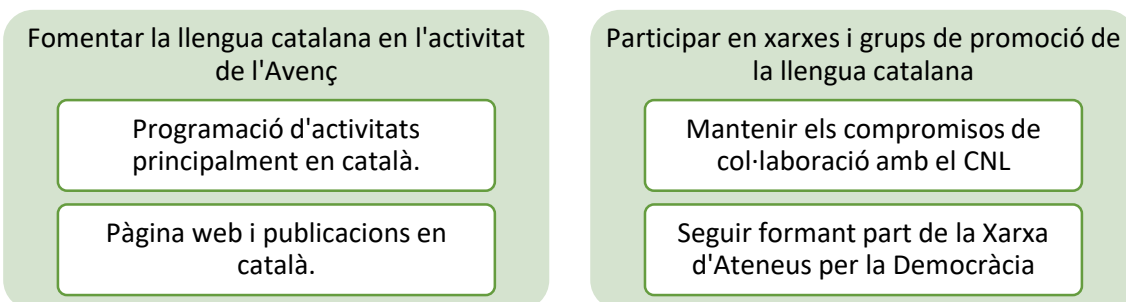
Seguirem potenciant la creació d'acords entre L'Avenç i altres entitats dins els principis de la reciprocitat i equitat, amb la finalitat de consolidar l'activitat cultural a Esplugues coordinadament amb l'Ajuntament.

Els principals objectius generals i específics són els següents:

Relacions amb altres institucions



Llengua catalana



Cultura

Crear una programació artística anual

Destinar una part del pressupost a una programació artística professional

Donar suport a l'Endoll Teatre i a intercanvis amb companyies amateurs

Establir i afermar una programació teatral i musical estable a Esplugues

Potenciar artistes emergents

Oferir espais de residències artístiques a companyies emergents

Seguir amb el projecte de La Terrasetta

Fomentar la cultura popular i tradicional

Seguir oferint el Taller del Cançoner Popular

Seguir formant part del projecte de La Cantera

Potenciar l'activitat de l'Spelugg

Fer un dóssier sobre l'Home i la Dona dels Nassos per les escoles

Seguir el vincle amb la Colla Gegantera i exposar els gegants i oferir visites a les escoles

Comunicació

Millorar la comunicació interna

Crear un butlletí informatiu intern

Actualitzar les dades de contacte de les persones associades

Millorar la comunicació externa

Potenciar i actualitzar la web com a eix d'informació

Potenciar la presència a xarxes socials

Crear notes de premsa pels mitjans de comunicació locals i comarcals.

Persones associades

Potenciar la presència de les dones

Potenciar el projecte de L'Avenç Lila

Potenciar els avantatges de ser persona associada

Millorar la publicitat perquè les persones coneguin els avantatges

Crear nous descomptes i avantatges amb el comerç de la ciutat.

Potenciar la presència de socis i sòcies infantils

Creació del carnet de soci o sòcia júnior

Fomentar el projecte del Petit Avenç

Fer preus especials en la quota de persona associada

Risc d'exclusió social

Fer de l'Avenç un espai feminista

Potenciar el projecte de L'Avenç Lila

Elaboració d'un protocol contra violències masclistes

Formació de la Junta Directiva i el personal contractat

Potenciar espais per a la Gent Gran

Mantenir el Ball de la Gent Gran i oferir un ball cada mes

Fer activitats en la nostra programació amb interès especial per la Gent Gran

Crear beques i ajuts per garantir l'accés a les activitats de l'Avenç

Formar part del programa de beques de la FAC

Crear nous projectes de col·laboració amb entitats del tercer sector

Esport

Fomentar l'esport

Donar suport a les seccions esportives per desenvolupar les seves activitats

Oferir tallers de cos i salut i de tennis taula

Programació esportiva

Seguir sent seu de lligues i campionats

Oferir tornejos per Festa Major

Estructura interna

Instal·lacions i manteniment

Treballar per garantir la seguretat, els criteris sanitaris i l'accessibilitat a les instal·lacions

Millorar les cobertes i la sala del Teatre Joan Brillas

Personal laboral

Treballar per una conciliació laboral-familiar

Jornada laboral no superior a 37,5 hores

Formar el personal per mantenir i millorar les competències pròpies del lloc de treball

Finançament

Augmentar el número de persones associades

Cercar noves fonts de finançament i subvencions

ACTIVITAT ASSOCIATIVA 2024

Existeixen tres nivells d'activitats que promou o organitza L'Avenç, les activitats programades com associació, les que organitzen les seccions, les que es fan amb el suport de L'Avenç, ja sigui suport econòmic, tècnic o d'infraestructures.

Per l'any 2024 L'Avenç Centre Cultural té previst mantenir les activitats habituals dins el marc de les respectives seccions i les pròpies previstes dins el marc del Conveni de col·laboració entre L'Avenç, Centre Cultural i l'Ajuntament d'Esplugues, o amb la col·laboració d'altres administracions, per tal d'oferir un ampli ventall cultural amb l'objectiu de fomentar el teatre, la música, l'esport i la cultura popular i tradicional.

Activitats promogudes per L'Avenç

Dins les activitats pròpies que organitza l'Avenç hi ha diferents tipus i projectes:

PROGRAMACIÓ ARTÍSTICA

Consumir cultura és essencial per al desenvolupament personal, la cohesió social, la creativitat i el benestar emocional. La cultura ens exposa a noves idees, perspectives, i formes d'expressió, estimulants la nostra creativitat i fomentant el pensament crític.

L'exposició a diverses formes d'art i literatura ens permet connectar amb altres persones i comprendre millor les seves experiències i punts de vista. La música, el teatre, la literatura, la dansa i altres formes d'art poden proporcionar una via d'escapament, un mitjà per processar emocions.

Per totes aquestes raons, des de l'Avenç Centre Cultural volem reforçar el consum de cultura a Esplugues amb una programació artística estable per a tots els públics.

Dins de la nostra programació, i sent l'associacionisme un dels nostres valors principals, no deixarem mai de banda els espectacles amateurs que suposen una plataforma per a membres de la comunitat per participar activament en arts escèniques, fomentant un sentit de pertinença i cohesió social. A més, aquests tipus d'espectacles sovint són més accessibles en termes de cost i accessibilitat que el teatre professional. Això permet que una àmplia varietat de persones puguin participar i gaudir del teatre, tant com a actors com a espectadors.

Per millorar la ampliació de públics i arribar a més persones, al 2023 creem dos projectes nous – *El Petit Avenç* i *L'Avenç Lila* – que ens permet aplicar unes directrius més transversals i millorar la nostra programació. *El Petit Avenç* té a veure amb estimular el gaudi de la cultura en els nens i nenes des de les primeres edats i oferir espais més familiars. *L'Avenç Lila* té per objectiu integrar la perspectiva de gènere al nostre centre

i, en concret, a la nostra programació, fent-nos conscients de la dificultat concreta de les dones en el món de la cultura i millorant la visibilitat de la dona artista.

Per aquest 2024 tenim la intenció de dur a terme els següents espectacles, tant de caire amateur com professional.

Teatre i poesia

- | | |
|---|--|
| <ul style="list-style-type: none">• <i>Programació professional i amateur: 17 representacions previstes.</i>• <i>El Petit Avenç: Programació de teatre infantil i familiar: 4 actuacions previstes.</i>• <i>L'Avenç Lila: Programació especial al voltant del 8M, 25N, 28J: 5 actuacions previstes.</i> | <p>Col·laboren:</p> <ul style="list-style-type: none">• L'Endoll Teatre• AVivaVeU, gimnàs vocal |
|---|--|

Música i dansa

- | | |
|--|---|
| <ul style="list-style-type: none">• <i>Programació professional i amateur: 25 representacions previstes</i>• <i>La Terrasseta: Concerts a l'aire lliure de petit format i aforament limitat per donar a conèixer artistes joves i emergents d'Esplugues i rodalies: 8 actuacions previstes entre el maig i setembre.</i>• <i>L'Avenç Lila: Programació musical especial al voltant del 8M, 25N, 28J: 3 actuacions previstes.</i> | <p>Col·laboren:</p> <ul style="list-style-type: none">• FEMCant, taller de cant col·lectiu feminista• Secció Sardanista• Penya Barcelonista• Amics de la Música de Santa Magdalena• Coral Cor de Cors |
|--|---|

EL PETIT AVENÇ

Amb una gamma d'activitats diverses i beneficis exclusius, aquest programa ofereix una oportunitat única per a les famílies interessades en el desenvolupament cultural dels seus fills i filles. Els elements clau d'aquest projecte inclouen un carnet de soci i sòcia júnior amb avantatges especials en la programació de teatre i tallers del Petit Avenç, l'escola infantil que ofereix una àmplia varietat de tallers i cursos adaptats a diferents edats i interessos, un concurs de disfresses infantil per a nens de 0 a 11 anys i una ampla gamma d'espectacles i activitats específicament dissenyades per a un públic infantil, com conta-contes i manualitats.

Amb una programació estable d'espectacles i tallers, així com una oferta variada d'activitats lúdiques i educatives, el Petit Avenç s'erigeix com una plataforma única per a la promoció del desenvolupament cultural dels més petits, fomentant alhora la participació familiar i comunitària en les activitats culturals. Amb una combinació d'entreteniment i aprenentatge, aquest projecte busca enriquir les vides dels nens i nenes, potenciant la seva creativitat, imaginació i coneixement del món que els envolta.

Les accions d'aquest 2024 al voltant del projecte d'*El Petit Avenç* són les següents:

Programació de teatre infantil i familiar

Espectacles infantils i familiars, adreçats sobretot a públic dels 2 als 12 anys: 4 actuacions previstes.

Preus especials pels socis i les sòcies júnior de l'Avenç i les famílies sòcies de les AFAs de les escoles d'Esplugues.

Col·labora:
L'Endoll Teatre

Concurs de disfresses infantil

Fa anys que es fa aquest concurs el diumenge de Carnestoltes amb entrada gratuïta i premis.

Data prevista: 11 de febrer a la tarda.

Col·labora:
L'Endoll Teatre

Tallers anuals de teatre i dansa per infants

Tallers de teatre dels 3 als 16 anys.

Tallers de dansa lúdics dels 3 als 10 anys.

Casal d'Estiu de Teatre

De les poques opcions de casals d'estiu d'arts escèniques al municipi destinat a infants i adolescents de 3 a 16 anys (infantil, primària i ESO).

Taller de teatre intensiu de Nadal

Nova proposta pel 2024 per oferir un taller intensiu durant les vacances escolars de Nadal

Carnet de soci i sòcia júnior

Nou carnet amb disseny específic i preu especial per tenir beneficis en tota la programació i tallers del Petit Avenç.

Activitats infantils a les fires al carrer

Tallers infantils i conta-contes

Col·labora:
L'Endoll Teatre

L'AVENÇ LILA

El projecte *L'Avenç Lila* emergeix com una iniciativa innovadora destinada a integrar la perspectiva de gènere dins el marc operatiu de l'Avenç, amb l'objectiu de remodelar i enriquir el panorama cultural i social del centre. Aquest projecte s'articula al voltant de quatre pilars fonamentals que busquen no només augmentar la visibilitat i participació de la dona en el món de la cultura, sinó també promoure un canvi estructural profund que garanteixi un entorn més igualitari i lliure de discriminacions.

1. **Visibilitat de la dona en el món de la cultura:** Programar actuacions on la dona tingui un paper rellevant: direcció, personatge protagonista, guió, producció.
2. **Reivindicació dels dies commemoratius:** Programació d'activitats al voltant del 8M, 28J i 25N.
3. **Estructura interna feminista:** Elaborar protocol d'abordatge en situacions de violències masclistes i formació de la junta directiva i personal laboral.
4. **Increment de la participació de la dona:** L'estructura de L'Avenç va relegar el paper de la dona a una presència pràcticament anecdòtica durant tota l'etapa del regim franquista, amb l'arribada de l'actual regim la presència de dones a L'Avenç continua essent molt minoritària, per aquest motiu es programen activitats adreçades a les dones per incentivar una presència major dins les pròpies estructures de L'Avenç, tant a nivell d'equips directius com a l'hora de crear noves propostes culturals.

Aquestes són les actuacions que plantejem per al 2024:

Visibilitat de la dona artista

- | | |
|---|---|
| <ul style="list-style-type: none"> • <i>Programar actuacions on la dona sigui protagonista, ja sigui cantant, actriu, directora o guionista: 18 actuacions previstes de dones.</i> | <p>Col·laboren:</p> <ul style="list-style-type: none"> • FEMCant, taller de cant col·lectiu feminista • L'Endoll Teatre |
|---|---|

Estructura interna amb perspectiva de gènere

- *Elaboració d'un protocol d'abordatge en situacions de violències masclistes.*
- *Formació de la junta directiva i el personal laboral*

Taller de FEMCant, cant col·lectiu feminista

- *Programació del Taller de FEMCant com a element central per dinamitzar i potenciar la presència i participació de les dones a les activitats i vida associativa de L'Avenç.*

Aquest taller va ser creat per la Carla Jover Torrado, logopeda, vocal coach i musicoterapeuta, l'any 2021. A FEMCant es treballa per l'autoconeixement i l'empoderament de les dones a través de la música. Amb aquest projecte es busca, també, conscienciar les participants, i els espectadors, sobre el paper de les dones al llarg de la història, el feminisme i els drets socials i civils d'aquestes amb ajuda d'una gran eina de transmissió cultural i de valors: la cançó. El projecte FEMCant es divideix en dos eixos: d'una banda, l'aprenentatge musical, de context i interpretatiu de les cançons i, de l'altra, la creació i posada en escena de l'espectacle lligat sempre a un fil conductor que ajuda a reforçar la idea treballada durant el taller.

Una altra part fonamental d'aquest taller és la seva vessant solidària: tots els espectacles de FEMCant per commemorar el 8M, el 25N i el 28J són a taquilla inversa i la recaptació va destinada a alguna associació o ONG que treballi per la defensa dels drets de les dones i el seu empoderament o el col·lectiu LGTBI+. Fins ara s'han destinat els diners a les següents associacions:

- *25 de novembre 2021: Mujeres Pa'lanate, projecte d'acompanyament i suport a dones novingudes. (<https://www.muierespalante.org/>)*

- 8 de març 2022: Ahcama, projecte per la lluita contra la mutilació genital femenina. (<https://ahcama.org/>)
- 28 de juny 2022: Acathi, projecte de suport a persones LGTBI+ migrants i refugiades. (<https://www.acathi.org/>)
- 25 de novembre 2022: NouSol, projecte de gènere Agència (<https://nousol.org/es/inicio-esp/>)
- 8 de març 2023: Projecte Indi de l'Esplai Pubilla Casas-Can Vidalet, projecte d'integració d'adults amb diversitat funcional intel·lectual moderada i lleu.
- 28 de juny 2023: AhoraDonde, projecte de joves víctimes d'LGTBI+fòbia a les seves llars. (<https://www.ahoradonde.org/>)
- 25 de novembre 2023: Hèlia, projecte de suport a dones supervivents de la violència masclista. (<https://heliadones.org/>)
- 8 de març de 2024: Arrels fundació, suport a persones sense llar. (<https://www.arrelsfundacio.org/>)

Participació i visibilització de dies commemoratius

- Assistència als actes institucionals al voltant del 8M, 28J i 25N i altres dates commemoratives.
 - Programació d'activitats al voltant del 8M, 28J i 25N.
- | |
|--|
| Col·laboren: |
| • FEMCant, taller de cant col·lectiu feminista |
| • L'Endoll Teatre |

CULTURA POPULAR I TRADICIONAL

La cultura tradicional i popular catalana es refereix al conjunt de costums, tradicions, festes, música, danses, indumentària, gastronomia i altres expressions culturals que han estat transmeses de generació en generació dins de la societat catalana al llarg del temps. Aquesta cultura reflecteix la identitat, les arrels i la riquesa cultural del poble català i és una part integral de la seva història i patrimoni.

Fomentar la cultura popular i tradicional catalana és un dels objectius marcats per l'Avenç per ajudar a preservar el patrimoni cultural i garantir que les generacions futures puguin gaudir i aprendre sobre la història i la identitat del poble català. A més, la cultura tradicional i popular catalana connecta les persones amb les seves arrels i identitat cultural i ofereix espais per reunir-se comunitats i fomentar la interacció social i la solidaritat. Les pràctiques tradicionals poden servir com a font d'inspiració per a nous artistes i creadors, ajudant a enriquir la vida cultural de Catalunya, en general, i d'Esplugues, en particular.

Dins l'exercici de l'any 2024 l'associació L'Avenç, Centre Cultural té previst un ampli ventall d'activitats relacionades amb la cultura popular centrades en els objectius fundacionals de l'entitat.

Dins d'aquest projecte, potser amagat entre activitats, existeix el principal de tots ells, el de fomentar el treball en xarxa de diverses entitats que mostrem la necessitat de

treballar conjuntament per desenvolupar activitats que, difícilment, tindrien èxit si sols una entitat les impulsa en solitari, ja sigui per necessitat de disposar d'espais o de suficients persones per portar-la a terme. Aquest treball conjunt de diverses entitats ha de servir per enfortir el teixit associatiu, amb la clara voluntat d'establir coordinació entre entitats i de col·laborar amb l'administració pública per fomentar la cultura i tradicions locals, potenciant l'associacionisme en la seva diversitat.

En aquest sentit, L'Avenç ha establert acords de col·laboració amb diverses associacions espluguines per procurar ajudar a fer possible l'activitat cultural, especialment en aquells àmbits associatius més febles, cedint espais de reunió o trobada, finançant activitats relacionades amb la cultura popular, cedint infraestructures disponibles o finançant determinades activitats que no compten amb cap mena d'ajut públic per portar a terme les seves activitats. Volem destacar les col·laboracions i coordinació d'activitats amb diverses associacions com la Unió de Botiguers d'Esplugues per dinamitzar el projecte de Dona/Home dels nassos i la figura de correfoc "Spelugg", l'associació de dimonis Boc de Biterna per la dinamització de l'Spelugg, i l'associació cultural Escamot Trabucaire d'Esplugues per fer possible el finançament de la seva activitat.

Cal remarcar que l'associació cultural Escamot Trabucaire d'Esplugues ha signat un acord de col·laboració amb L'Avenç, Centre Cultural, considerant les seves activitats, incloses en el Catàleg del patrimoni festiu de Catalunya, com activitats pròpies de L'Avenç en el marc del programa d'activitats de Cultura popular i tradicional que impulsem des de l'associació. En aquest sentit, L'Avenç, Centre Cultural finançarà les activitats de l'associació Escamot Trabucaire sempre que econòmicament sigui possible, fins i tot tramitant subvencions específiques per l'activitat trabucaire que desenvolupa l'associació.

Sardanes

Les sardanes, element inclòs al Catàleg festiu de Catalunya, forma part de la programació de L'Avenç des dels seus inicis com associació, gràcies a la tasca de la secció sardanista. En aquest sentit preveiem desenvolupar per aquest 2024:

- Programació de ballada de sardanes habitual
- Curs de sardanes gratuït
- XX Aplec de la sardana

Concert de Nadal de sardanes

Spelugg

Amb el nom Spelugg, referència grega del nom d'Esplugues, l'any 2020 es va encarregar una fera de foc que va ser estrenada durant la Festa Major d'Esplugues del 2021. Aquesta nova figura s'introdueix com a complement d'altres feres de foc existents a Esplugues, però té la virtut de ser molt més lleugera i ballable, amb la intenció de dinamitzar un sector juvenil d'Esplugues potenciant la possibilitat de crear una colla o entitat estable, i que pugui portar-se fàcilment a participar en festes d'altres poblacions i, òbviament, d'altres barris d'Esplugues.

L'Spelugg també neix de la capacitat de treballar amb altres entitats per crear xarxes de col·laboració per endegar projectes comuns, no s'entendria la seva existència sense el suport i acord amb la Colla de Geganters d'Esplugues, associació propietària de l'altre drac existent a Esplugues i la col·laboració de Boc de Biterna, una colla de dimonis d'Esplugues. Fruit d'aquesta col·laboració projectem estendre els correfocs als diferents barris d'Esplugues. Es preveu la presència de l'Spelugg a la Festa de Santa Magdalena, Sant Mateu i, si és possible, a festes de barri d'Esplugues i altres poblacions.

El projecte Spelugg crea un esperit de coordinació entre tres entitats, Boc de Biterna, Colla Gegantera i L'Avenç, que a més es relacionen amb la resta d'entitats de cultura tradicional per crear activitats de nova creació en l'àmbit local i que puguin conformar, en un futur, un nou enfocament a la cultura, com en el seu moment van ser la creació de colles de "dimonis" que alteraven la forma d'actuar dels tradicionals "balls de diables". Aquesta nova figura, l'Spelugg, permet combinar el ball protocol·lari i tradicional amb el correfoc típic, intentant atreure a la joventut espluguina.

Per aquest 2024 l'Spelugg apareixerà a:

- Festa Major de Sant Mateu.
- Festa Major de Santa Magdalena
- Festa Major del barri de Can Vidalet

Cançoner popular

El cançoner popular català és un recull de cançons tradicionals que reflecteixen la cultura, les creences, les tradicions i la història del poble català. Aquest cançoner inclou una àmplia varietat de gèneres musicals, com ara cançons de treball, cançons infantils, cançons de festa, cançons d'amor, cançons religioses, entre altres. Les cançons del cançoner popular català sovint s'han transmès de generació en generació de forma oral i han estat interpretades en diverses ocasions com ara festes tradicionals, celebracions religioses, reunions familiars i esdeveniments comunitaris. El cançoner popular català no només és una font de música i entreteniment, sinó que també és una part important del patrimoni cultural del poble català. Preservar i difondre aquest cançoner ajuda a mantenir viva la identitat cultural catalana i a connectar les generacions futures amb les seves arrels i tradicions.

Aquest cançoner és molt ric i divers, reflectint la diversitat de regions i subcultures dins de Catalunya. En concret, sobre el Cançoner Popular d'Esplugues des de l'Avenç treballem en aquests aspectes:

- **Taller sobre el cançoner popular català:** En col·laboració amb altres associacions d'Esplugues L'Avenç porta a terme durant el 2024 un taller que estudiarà, desenvoluparà i recuperarà part de les cançons recollides a Esplugues en el marc de l'Obra del Cançoner Popular de Catalunya amb la clara intenció de tenir un recull de cançons tradicionals amb arrels espluguines que ens permeti conèixer millor el cant tradicional, o com a mínim el que cantava la gent a inicis del segle XX.
- **Concert sobre el cançoner popular català:** concert on es cantarà i s'explicarà el material treballat al taller.
- **Participació a la Cantera:** A cada sessió de la Cantera compartim i aprenem una cançó recollida a Esplugues l'any 1931 per Joan Amades i Joan Tomàs en la missió de recerca de l'Obra del Cançoner Popular de Catalunya. La Cantera es fa en col·laboració amb La Coloma, Espluga Viva, Grup d'Estudis, Ateneu Popular, CAL Esplugues i Pastorets i Companyia.

Edició del llibre de l'Obra del Cançoner Popular recollit a Esplugues: A partir dels treballs anteriors, del 2021, 22 i 23 el nivell de recerca i recuperació ens porta cap a treballs més elaborats que mereixeran, en un futur, altres projectes més agosarats. Aquest 2024 intentarem iniciar la publicació del recull de l'OCPC recollit a Esplugues, amb la intenció de fer assequible el seu coneixement a les persones interessades en la cançó tradicional.

Home i Dona dels Nassos

L'Home dels Nassos és una de les figures més misterioses i també més desconegudes de la cultura popular catalana. Es tracta d'un home que té tants nassos com dies té l'any -o com dies li resten-, però que malauradament només el podem veure el darrer dia de l'any, el 31 de desembre. La canalla surt al carrer a la recerca d'un home estrofolari amb 365 nassos, però es troben un home amb un sol nas. Darrere l'expressió de "tants nassos com dies té l'any" s'amaga un parany: si estem a dia 31 i ja s'acaba l'any, vol dir que quan veiem a l'Home dels Nassos només tindrà un nas!

Cada any, és tradició en cada poble o ciutat trobar l'Home dels Nassos en algun punt concret. A Esplugues de Llobregat surt de l'Avenç i passeja pels carrers del poble durant el matí del 31 de desembre.

L'any 2020, malgrat la pandèmia, l'Avenç Centre lluita per mantenir la cultura viva i a l'abast de tothom i el 31 de desembre presenta per primera vegada l'Home dels Nassos, una figura vinculada a la seva secció de teatre amateur, l'Endoll Teatre. L'Home dels Nassos és presentat a la població espluguina, acompanyat pels capgrossos d'Esplugues, gràcies a la col·laboració de la Colla de Geganters d'Esplugues. L'any 2021 la família creix i es presenta la Dona dels Nassos i la Banda de Música de l'Home i la Dona dels Nassos amb el seu ball propi. Aquell any, amb tota normalitat, l'Home i la Dona dels Nassos fan una cercavila per Esplugues. Al 2023 s'amplia la cercavila per arribar a més indrets de la ciutat.

Aquestes dues figures neixen amb la voluntat de col·laboració entre l'Avenç i les associacions de comerciants locals amb la clara intenció de buscar la complicitat entre el món comercial i el món de la cultura popular i tradicional. Es preveu una cercavila, el 31 de desembre, pels carrers més comercials d'Esplugues, on aquestes dues figures ballaran acompanyats per una comparsa musical, amb instruments d'arrel tradicional interpretant la música específica de l'Home i Dona dels Nassos d'Esplugues i temes nadalencs, la comparsa musical barreja instruments de música tradicional, com gralles, tarotes i timbals, amb instruments de metall, com tubes i trombons on diversos músics locals, alguns provinents de l'Escola Municipal de Música, configuren la formació.

En aquest projecte de l'Home i la Dona dels Nassos col·laboren la secció de l'Endoll Teatre, la Colla de Geganters d'Esplugues i la Unió de Botiguers d'Esplugues.

Continuant amb el camí iniciat el 2023, aquest 2024 la cercavila de la Dona i Home dels nassos abastarà tres barris molt concrets d'Esplugues, el Centre, La Plana i Can Vidalet. A més, per aquest 2024 es preveu l'elaboració d'un dossier per les escoles per donar a conèixer aquestes figures.

La llengua catalana

Des de l'Avenç creiem fermament en la promoció de la llengua catalana per protegir la identitat cultural, fomentar la diversitat lingüística, promoure la cohesió social, facilitar el desenvolupament personal i professional i defensar els drets lingüístics de la comunitat catalana. És per això que:

- La nostra programació artística és majoritàriament en català.
- El català és l'idioma de la nostra pàgina web i la llengua vehicular del centre.
- Formem part del Cens d'entitats de foment de la llengua catalana.
- Som seu del Festival de Curtmetratges VOC: un projecte impulsat per Òmnium Cultural amb la finalitat d'estimular la producció de curtmetratges de qualitat en català, contribuir a la seva difusió i ampliar-ne el públic. És un punt de trobada entre creadors, públic i referents del sector, una oportunitat per compartir l'experiència del cinema en llengua catalana.

Col·laborem amb el Servei Local de Català i els regalem entrades de teatre en català.

Taller de Dansa Tradicional

Des de l'Avenç conjuntament amb l'Esbart Vila d'Esplugues i el recolzament de la Federació d'Ateneus de Catalunya oferirem un taller de dansa tradicional catalana.

Amb aquest taller volem potenciar la dansa tradicional com una disciplina que permetrà als usuaris i usuàries connectar amb les seves arrels i identitat cultural i millorar la salut física i el seu benestar. A més, participar en un taller de dansa pot ajudar a construir vincles socials forts. És una activitat que es realitza en grup, fomentant la interacció social.

Amb aquesta proposta intentem obrir la possibilitat de que més gent conegui la dansa i la possibilitat de participar-hi a partir del treball conjunt entre l'Avenç i l'Esbart.

FIRES I ACTES AL CARRER

És molt important per les associacions poder-nos fer visibles a la ciutadania d'Esplugues i, per això, des de l'Avenç fa un temps que intentem fer activitats al carrer. Aquestes activitats ens permeten augmentar el nostre reconeixement, fomentar la participació ciutadana, dinamitzar els espais públics i promoure altres activitats una mica diferents a les que generalment fem. Literalment podríem dir que fer actes al carrer ens dona aire fresc!

Per a aquest 2024 ens plantejem fent les següents activitats:

Calçotada i carxofada

Trobada popular oberta a tothom per gaudir de l'àpat típic català d'hivern. Amb aquesta activitat dinamitzem l'espai públic, donant vida a la pista i un ambient més vibrant i animat.

Data prevista del 2024: dissabte 16 de març a les 14h

Col·laboren:

- Totes les seccions
- Colla dels Tres Tombs d'Esplugues

Fira de Sant Jordi

La Fira de Sant Jordi es celebra cada 23 d'abril i és una altra oportunitat per fer-nos visibles davant la comunitat local i ajudar-nos a fer conèixer la nostra activitat. A la vegada, donem un espai a altres entitats i ens permet crear noves col·laboracions.

A la nostra Fira de Sant Jordi oferim els següents espais:

- Espai de venda de llibres d'autors i autores espluguines.
- Espai de venda de roses
- Espai infantil: amb tallers de manualitats i conta-contes
- Espai de concert i lectura de poesia i textos
- Ballada de sardanes

Col·laboren:

- L'Endoll Teatre
- AVivaVeU, gimnàs vocal
- Secció Sardanista
- Esplugues FM
- Òmnium Cultural
- La Reina de Jabones

Tornaboda de Festa Major

Des de l'Avenç participem a molts actes de la Festa Major de Sant Mateu a través de les activitats pròpies de cada secció i amb la presència de l'Spelugg. També, seguint aquest esperit d'obertura a la comunitat, organitzem aquesta activitat per celebrar la post-

Col·laboren:

- Esplugues FM
- Penya Barcelonista

Festa Major amb activitats, dinar i el tradicional concert de Festa Major de la Penya Barcelonista.
Data prevista del 2024: finals de setembre o principis d'octubre.



Nadal a l'Avenç

Per celebrar l'arriba del Nadal, durant el pont de la Puríssima, celebrem diverses activitats a l'exterior del centre i al vestíbul, per resguardar-se del fred. Per aquest 2024 realitzarem:

- *5 de desembre a la tarda: Acte d'inici de les activitats de Nadal amb brindis, llums de Nadal i cant de nades*
- *Del 6 al 8 de desembre: Venda de ponsèties*
- *El 6 i 8 de desembre: Conta-contes infantil de Nadal*
- *El 7 de desembre: Lectura de poesia de Nadal*
- *A partir del 13 de desembre, per Santa Llúcia: Pessebre*

Col·laboren:

- L'Endoll Teatre
- Coral La Coloma
- Cor de Cors
- Crònica Vida d'Esplugues

TALLERS, CURSOS I CASALS

L'Avenç, com a centre cultural amb més de 100 anys d'història, juga un paper important en el desenvolupament i el creixement de la comunitat local. Per això, també oferim cursos i tallers. En el nostre cas, centrats, sobretot, en la vessant artística i en la promoció del benestar personal, tant emocional com físic. A més, també són un espai que fomenta la participació comunitària i millora les relacions socials i enforteix la col·laboració dins la comunitat. Ara ja fa anys que la majoria dels nostres tallers estan consolidats i és per això que els seguim oferint i obrint de nous.

Per aquest 2024 s'ofereixen els següents tallers:

Cos, salut i esport

- *Pilates (5 grups)*
- *loga (1 grup)*
- *logalates (2 grups)*
- *Strong Nation (1 grup)*
- *Zumba (3 grups)*
- *AVivaVeu (gimnpas vocal)*
- *Tennis Taula (3 grups)*
- *Casal d'estiu de Tennis Taula*

Col·laboren:

- Secció de Tennis Taula

Dansa

- *Dansa lúdica de 3 a 5 anys (1 grup)*
- *Dansa lúdica de 6 a 10 anys (1 grup)*
- *Sevillanes (3 grups, taller extern)*
- *Sardanes (1 grup)*

Col·laboren:

- Associació Amics de les Sevillanes
- Secció Sardanista

Teatre

- Teatre de 3 a 6 anys (1 grup)
- Teatre de 7 a 12 anys (2 grups)
- Teatre de 13 a 15 anys (1 grup)
- Teatre de 16 a 19 anys (1 grup)
- Teatre +20 anys (1 grup)
- Casal d'estiu de teatre
- Taller intensiu de teatre per Nadal

Cant

- FEMCant, cant col·lectiu feminista (1 grup)
- Cançoner popular (1 grup)

Col·laboren:

- La Coloma

ALTRES ACTIVITATS

Debats i conferències

Programació anual de debats i conferències, mínim una al trimestre. Per aquest 2024 també se celebrarà a les nostres instal·lacions el FOTOCAT 2024 de la Federació Catalana de Fotografia.

Col·laboren:

- Grup d'Estudis
- AVV Centre
- Federació Catalana de Fotografia

Ball de la Gent Gran

Ballar és important per promoure la salut física i mental, estimular la ment, fomentar la interacció social i proporcionar plaer. Aquests beneficis contribueixen al benestar general i la qualitat de vida de les persones grans. Ja fa temps que des de l'Avenç ens unim a aquesta iniciativa de l'ajuntament i oferim un ball al mes.

Durant el 2024 es preveuen 11 balls, un cada mes (excepte agost).

Exposicions

Tot i no tenir un espai adient per a exposicions, des de l'Avenç oferim espais per exposicions al nostre vestíbul, un espai força transitat, sobretot en caps de setmana aprofitant les activitats del teatre. Per aquest 2024 s'esperen les següents exposicions:

- Exposició de la Secció de Fotografia
- Exposició de SIES per Festa Major
- Cessió d'espais per exposicions d'artistes emergents.
- Exposició dels 40 anys de la Penya Barcelonista
- Exposició de sensibilització pel dia de l'Orgull LGTBI.

Col·laboren:

- Secció de Fotografia
- SIES
- Penya Barcelonista
- Federació Catalana de Fotografia

Teatre escolar

Durant el 2024 es preveu seguir oferint teatre escolar mitjançant un preu establert de lloguer de sala i equipament tècnic. Les actuacions previstes són 15.

Activitats promogudes per les seccions

| Secció | Activitats previstes 2024 |
|-----------------------------|---|
| <i>L'Endoll Teatre</i> | <p>El teatre amateur va ser l'inici i el nucli dur dels inicis i de la trajectòria de l'Avenç. El teatre amateur contribueix a la vitalitat cultural d'una comunitat al generar interès i suport per les arts escèniques locals. A més, pot proporcionar una plataforma per a la creació i exhibició d'obres locals, potenciant així la identitat i la diversitat cultural d'Esplugues. A part de promoure el teatre amateur, aquesta secció també és una de les fonts principals del centre en el foment de la llengua catalana i de la cultura popular i tradicional catalanes.</p> <p>Per aquest 2024 es preveuen aquestes activitats:</p> <ul style="list-style-type: none">• Gira de l'obra Tres a diferents poblacions catalanes• Concurs de disfresses infantil• Programació L'Avenç Lila• Lectura dramatitzada sobre Àngel Guimerà (celebració de l'Any Guimerà• Preparació d'una nova obra de teatre• Poema de Nadal• Cercavila Home i Dona dels Nassos• Participació al Petit Avenç.• Participació a la Fira de Sant Jordi. |
| <i>Secció Sardanista</i> | <p>La secció sardanista és un dels altres pilars fonamentals de l'Avenç, sobretot en el foment de les tradicions culturals catalanes i en donar visibilitat del nostre centre arreu. La sardana és una dansa tradicional catalana que forma part del patrimoni cultural de Catalunya. Ballar la sardana ajuda a preservar aquesta forma d'expressió cultural i transmetre-la a les generacions futures, contribuint a la seva continuïtat i enriquiment.</p> <p>Per aquest 2024 es faran aquestes activitats:</p> <ul style="list-style-type: none">• Ballades de Sardanes• XX Aplec de la sardana• Concert de cobla per Nadal• Curs gratuït de sardanes• Participació a la Fira de Sant Jordi. |
| <i>Excursionisme Gelade</i> | <p>Grup Excursionista Laketans és el primer grup excursionista d'Esplugues. S'integra a l'Avenç a l'any 1973. Neix com a grup excursionista i evoluciona en espeleologia i alta muntanya. Posteriorment el grup d'espeleologia crea una secció pròpia, anomenada SIES. En la part d'alta muntanya, GELADE es fa gran enfilant-se en alçada, des de 6000 metres a Sud Amèrica, fins al cim del món al 2005. Aquesta aventura ha creat una relació especial amb l'Himalaya i el Tibet, tenint com un referent de l'entitat en Xavi Àrias. GELADE ha estat referent Espluguí, reconegut al 1997 per l'Ajuntament d'Esplugues, amb el "reconeixement al valor esportiu". Ha realitzat audiovisuals, xerrades, cursos; activitats com: caminades populars, alta muntanya, vies ferrades, escalada, bicicletades; i activitats màgiques, com el rocòdrom infantil que va ésser un referent durant molts anys.</p> <p>Per aquest 2024 es faran les següents activitats:</p> <ul style="list-style-type: none">• Excursions i cims• Exposició dels 50 anys de l'1 al 7 de juliol. |

| | |
|--------------------------|--|
| <i>Colombicultura</i> | <p>Té com a principal objectiu la cria i l'entrenament de coloms per participar als diversos campionats organitzats per la respectiva federació catalana o espanyola. Per aquests 2024 es faran les següents activitats:</p> <ul style="list-style-type: none"> • Participació al Torneig de la Generalitat • Participació al Campionat de Catalunya • Intentar classificar-se per al Campionat d'Espanya • Concurs de Solta de Coloms de Festa Major |
| <i>Pesca Esportiva</i> | <p>L'Agrupació de Pescadors l'Avenç va ser fundada l'any 1975 per un grup de persones amants del medi ambient i molt aficionades a l'esport de la pesca. Amb el pas del temps i l'empenta de noves incorporacions l'Agrupació de Pescadors l'Avenç s'ha convertit en el punt de trobada més important dels amants de la pesca a Esplugues i més concretament a la modalitat de Surf-Càsting (llançat des de platja). Amb un esperit a mig camí entre la pesca recreativa i la vessant més competitiva, l'Agrupació de Pescadors l'Avenç té un ampli ventall de possibilitats on la gent es troba molt còmode, ja que hi ha persones que comencen i tenen ganes d'aprendre, persones que utilitza aquest esport a manera d'esbarjo i persones amb coneixements però que volen millorar les seves tècniques. Aquest és el motiu pel qual dins l'Agrupació hi ha un ambient molt sa i cordial. Aquest 2024 seguirà fent la seva activitat habitual:</p> <ul style="list-style-type: none"> • Participació a la Lliga Social amb 7 concursos • Campionat de Festa Major d'Esplugues |
| <i>Espeleologia SIES</i> | <p>És secció amplament reconeguda en espeleologia. L'activitat és realitzar espeleologia incloent espeleo busseig. Per poder realitzar l'activitat amb garanties, necessita formar al seu personal constantment a través de tallers interns, i la participació en congressos. De la mateixa manera, cada any s'intenta fer una campanya d'estiu, on participen amb altres associacions. Com a activitats puntuals realitzen l'espeleokids, un petit taller d'introducció a la espeleologia per a nenes i nens. Activitat que porten a terme juntament amb l'exposició de fotografia espectacular de les coves on han estat. Tot això s'executa durant la festa major de Sant Mateu. Finalment, durant l'any fan cursos oberts en espeleologia, que els permet anar guanyat massa social. Al 2024 farà la seva activitat normal basada en:</p> <ul style="list-style-type: none"> • Activitat de formació de nous espeleòlegs. Curs Nivell 1 Iniciació, Curs Nivell 2 Perfeccionament Cursos avalats per la escola català de espeleologia de la Federació catalana d'espeleologia. • Campanya d'exploració de noves cavitats. Seguiran amb l'expedició del Cadí. • 35a Exposició El món subterrani per Festa Major. • Activitat vertical per els nens i nenes durant la Festa Major, experimentant les tècniques de progressió • Altres campanyes, col·laboracions i intercanvis d'exploració. |
| <i>Tennis Taula</i> | <p>L'activitat principal és la de formar diversos equips, per categories, de tennis taula. Com a tal, participa en competicions esportives de la Federació Catalana de Tennis Taula i potencia una escola esportiva a l'Avenç. Per aquest 2024 faran la seva activitat habitual que consisteix en:</p> <ul style="list-style-type: none"> • Campionats en dues categories: Lliga Equips Segona B i Lliga equips VET + 40 • Implicació al taller de Tennis Taula • Casal d'Estiu de Tennis Taula |

| | |
|-----------------------------------|--|
| <i>Billar</i> | <ul style="list-style-type: none"> • Torneig de Festa Major “Ciutat d’Esplugues” <p>L’activitat principal és jugar a billar professional, ajudant a la evolució en la tècnica dels seus associats i participant a les competicions esportives.</p> <p>Per aquest 2024 es preveuen les següents activitats:</p> <ul style="list-style-type: none"> • Torneig de Billar a tres bandes per Festa Major. • Campionats socials de 6a, 5a, 4a i 3a categories • Campionat del Pernil • Entrar a la Federació Catalana de Billar i fer un equip per jugar la lliga. |
| <i>Penya Barcelonista</i> | <p>L’activitat principal de la secció és visualitzar els partits del Futbol Club Barcelona. Ja siguin partits de la Lliga, la Lliga de Campions de la UEFA o la Copa del Rei. Com a penya blaugrana ha de tenir un contacte estret amb el club, que els ajuda i guia. La secció realitza diversos actes per a la seva massa social i és membre actiu del Consell de Cultura municipal.</p> <p>Per aquest 2024 es faran les següents activitats, algunes especials en commemoració del seu 40è aniversari:</p> <ul style="list-style-type: none"> • Visualització de partits • Concert de Festa Major • Dinar de celebració dels 40 anys. • Exposició dels 40 anys. • Altres actes de celebració dels 40 anys. |
| <i>Amics de la Fotografia</i> | <p>Una de les seccions més noves de l’Avenç, la seva activitat es basa en sortir a gaudir de l’art de la fotografia. Les sortides fotogràfiques es realitzen de manera continuada durant tot l’any, compaginant-les amb cursos per als associats.</p> <p>Aquest 2024 faran una exposició sobre les entitats de cultura popular i tradicional d’Esplugues.</p> |
| <i>Ràdio Esplugues FM</i> | <p>Esplugues FM és una emissora Cultural i Comunitària sense ànim de lucre que neix a finals del 2016, creada per a la divulgació artística i cultural, integrada per un grup de persones apassionades pel món radiofònic. A partir de 2019 formen part del Centre Cultural l’Avenç d’Esplugues, com a secció. També formen part de la Xarxa de Ràdios Comunitàries de Barcelona. Actualment configuren una programació modesta però atractiva, de caràcter local Cultural i d’informació Local amb l’ajuda de col·laboracions. Una de les parts més importants d’aquesta ràdio és el suport que dona a les entitats, associacions i artistes del nostre poble, a la vegada que se sumen a qualsevol iniciativa de caràcter humanitari i de cohesió social. Emeten en FM al 99.7 amb cobertura local del nostre poble, a la pàgina web www.espluguesfm.cat i a les principals plataformes de ràdio online.</p> <ul style="list-style-type: none"> • Seguir oferint una programació al servei del teixit associatiu i comerç d’Esplugues • Oferir podcasts en directe des del teatre de l’Avenç • Gravacions en directe d’espectacles com el Poema de Nadal • Participar en actes de l’Avenç i d’Esplugues, com la Fira de Sant Jordi, la Tornaboda... |
| <i>Club d’Escacs</i> | <p>L’activitat principal és jugar a escacs, per tal de millorar la tècnica, i aprendre noves jugades. Formen part de la Federació Catalana i són hereus directes del Club d’Escacs Esplugues. Es fan secció de l’Avenç amb la voluntat conjunta de no</p> |

perdre ni el nom ni la classificació dels seus equips i jugadors en les competicions federatives on participen habitualment.

Per aquest 2024 seguiran fent la seva activitat habitual:

- Campionats d'escacs: dos equips a Lliga Catalana, l'Esplugues A a Preferent i l'Esplugues B a Segona Provincial.
- Escola d'escacs
- Campionat de Festa Major

Col·laboracions amb altres entitats i associacions

Fruit dels acords entre L'Avenç i diverses entitats es preveuen actes organitzats per diverses associacions que no estan vinculades a L'Avenç, però que de forma periòdica fan activitats a les nostres dependències, destaquem:

- Ludijocs
- Grup d'Estudis d'Esplugues.
- Associació de Veïns del Centre Districte 1.
- Associació d'Amics de la Musica de Santa Magdalena.
- Escamot Trabucaire d'Esplugues.
- Corals Musicorum.

De forma ocasional L'Avenç preveu cedir les seves dependències a diverses entitats per fer assemblees o reunions de forma ocasional i sense cap cost si no intervenen elements tècnics.

- Amics de la Musica de Santa Magdalena.
- Associació Cultural Escamot Trabucaire d'Esplugues.
- Associació Boc de Biterna.
- La Crònica Vida d'Esplugues.

Des de L'Avenç també s'està impulsant o treballant en la coordinació i relació amb altres entitats per fer activitats de forma conjunta, ja sigui amb regim d'un acord puntual per determinades activitats o un acord estable com els que ja es manté amb altres entitats anteriorment citades.

Destaquem els treballs a l'entorn de la música tradicional que ens porten a col·laboracions entre les següents associacions:

- Societat Coral Centenària La Coloma.
- Colla de Geganters d'Esplugues.
- Ateneu Popular d'Esplugues.

- Coordinadora d'entitats de cultura popular.
- Espluga Viva.
- Pastorets d'Esplugues.

En aquest sentit treballem per portar activitats creades a l'Avenç a altres espais espluguins, ja sigui a barris com La Plana o Can Vidalet, i que altres associacions portin les seves activitats a L'Avenç, en el marc de crear xarxes d'activitats compartides.

EL FINANÇAMENT DE L'AVENÇ

Per portar a terme el projecte associatiu de L'Avenç es preveuen diverses fons de finançament, que son, per ordre d'importància:

- Els recursos propis generats per les nostres instal·lacions.
- El conveni subscrit amb l'ajuntament d'Esplugues.
- Les quotes de les persones associades.
- Els ingressos generats per actes oberts al públic.
- Les subvencions provinents d'altres administracions públiques.

L'equilibri pressupostari entre els recursos propis i els recursos provinents de subvencions públiques fa que L'Avenç tingui un 72% d'ingressos provinents de recursos propis i un 28% d'ingressos provinents de subvencions públiques.

L'AVENÇ, ESPAI DE REFLEXIÓ

L'any 2022 va ser l'any de la recuperació post pandèmia del covid19, on els esforços dels anys 2020 i 2021 es van centrar en un difícil equilibri entre el manteniment de l'activitat associativa, tant cultural com esportiva, i el compliment de les mesures sanitàries per evitar l'impacte del covid19.

A partir de l'any 2023 arriba la consolidació de L'Avenç com espai de creació cultural i de referència associativa de la ciutat d'Esplugues, aplicant un nou concepte de l'associacionisme. Apostem per una entitat on prevalgui més la voluntat de servei a la ciutadania en general, impulsant la cultura i l'esport a tots els àmbits possibles, trencant el sistema d'entitat estrictament privada que algunes persones encara tenen quan es refereixen a ateneus històrics.

Aquest projecte consolida l'essència de la creació, ara fa més de 100 anys, d'un teixit de centres, ateneus o còrcols que han mantingut l'associacionisme com a eix vertebrador del civisme i la participació ciutadana.

L'Avenç, Centre Cultural, creat històricament com "Centre Avenç", tal com el seu nom indica neix amb la clara voluntat d'avançar, de ser avantguarda cultural i social, esperem, amb aquest projecte i els que vindran, ser capaços d'estar a l'alçada de cada moment i circumstància.