



L'AVENC  
centre cultural

# PROJECTE 2025

ACTIVITATS CULTURALS,  
SOCIALS I ESPORTIVES



nyac

L'A  
lila

[WWW.AVENCESPLUGUES.CAT](http://WWW.AVENCESPLUGUES.CAT)



[WWW.NYAC.CAT](http://WWW.NYAC.CAT)



## Índex

<b>QUI SOM?</b> .....	<b>4</b>
Projecte associatiu .....	5
Xarxa federativa .....	6
Estructura de l'entitat .....	6
Altres realitats .....	7
Organització interna .....	8
L'Assemblea General .....	8
El Consell General.....	8
La Junta Directiva .....	8
Juntetes directives o comissions tècniques de cada secció .....	8
L'estructura professional .....	9
<b>OBJECTIUS 2025</b> .....	<b>10</b>
Relacions amb altres institucions .....	10
Llengua catalana .....	11
Estructura interna .....	11
Esport .....	12
Persones associades .....	12
Cultura.....	13
Comunicació.....	13
Risc d'exclusió social .....	14
<b>PROJECTES DE L'AVENÇ</b> .....	<b>15</b>
El Petit Avenç .....	16
Programació de teatre infantil i familiar .....	16
Carnestoltes infantil .....	17
Tallers anuals de teatre i dansa.....	17
Casal d'estiu de teatre.....	18
Carnet de soci i sòcia júnior .....	18
Altres activitats infantils.....	19
L'Avenç Lila.....	19
Visibilitat de la dona artista.....	20
Estructura interna amb perspectiva de gènere .....	20
Espai de sororitat: Taller de FEMCant.....	22

Participació i visibilització de dies commemoratius .....	24
Tu també hi tens lloc.....	24
Accés gratuït a espectacles i actuacions culturals .....	25
Beques per a activitats formatives i de lleure.....	26
Confidencialitat i privacitat en la gestió de les ajudes.....	26
Cultura popular i tradicional .....	26
Sardanes.....	27
Havaneres.....	28
Spelugg, fera de foc.....	28
Cançoners Popular .....	29
Home i dona dels nassos .....	30
Llengua catalana.....	31
<b>ACTIVITAT ASSOCIATIVA 2025 .....</b>	<b>31</b>
Activitats pròpies de l’Avenç.....	32
Festa de Cap d’Any .....	32
Fires i actes al carrer .....	33
Tallers, cursos i casals.....	34
Debats, conferències i exposicions .....	35
Ball de la Gent Gran .....	36
Teatre escolar.....	36
Lloguer d’espais.....	36
Nyac: programació estable d’arts escèniques .....	37
EscenariViu – Cicle de Teatre Amateur .....	38
El Petit Avenç – Espectacles familiars .....	38
L’Avenç Lila – Veus femenines .....	39
Teatre professional .....	39
La Terrasseta .....	40
Música .....	41
Residències artístiques.....	41
Activitats de les seccions de L’Avenç.....	41
L’Endoll Teatre.....	41
Secció Sardanista.....	42
Colombicultura.....	42

Pesca esportiva.....	42
Espeleologia SIES.....	43
Tennis Taula.....	43
Billar.....	43
Penya Barcelonista .....	44
Amics de la Fotografia.....	44
Ràdio Esplugues FM .....	44
Club d'Escacs .....	45
Excursionisme Gelade .....	45
Estel de mar, grup d'havaneres .....	45
Col·laboracions amb altres entitats i associacions .....	46
<b>EL FINANÇAMENT DE L'AVENÇ.....</b>	<b>47</b>
<b>LA COMUNICACIÓ DE L'AVENÇ .....</b>	<b>47</b>
Canals de comunicació de L'Avenç.....	47
<b>L'AVENÇ, ESPAI DE REFLEXIÓ .....</b>	<b>49</b>

## QUI SOM?

L'Avenç, Centre Cultural, associació creada l'any 1906 amb el nom Centre Avenç i coneguda popularment com L'Avenç, és una associació multidisciplinària emmarcada dins el moviment dels ateneus i federada a la Federació d'Ateneus de Catalunya (FAC).

### Missió

Oferir activitats culturals per a tots els públics, assequibles i accessibles, que promoguin la cohesió social, generin pensament crític i permetin aconseguir les motivacions personals i col·lectives.

### Visió

Ser un espai de referència a Esplugues d'activitats socioculturals amb programació estable i ser un lloc de trobada per a socis i sòcies, veïns i veïnes de la ciutat que fomenti la participació activa, la integració, la inclusió social i la llengua i cultura popular catalanes.

### Valors

La cultura com a eina de cohesió: L'activitat de l'Avenç s'adreça al conjunt de la societat, sense excepció, fent de la cultura i de la llengua catalana una eina dinàmica de vincle social, cohesionadora i transformadora.

*Cooperació:* L'Avenç creu en la creació d'un teixit de col·laboració. Treballar en xarxa amb altres entitats i agents socioculturals del barri i de la ciutat que fomentin la cultura i el progrés social de tota la comunitat.

*Associacionisme:* L'Avenç promou valors com el treball en equip, el civisme, el compromís, l'honestedat, el respecte i la convivència.

*Dret a la cultura:* La cultura és clau per al desenvolupament d'una persona i tothom té dret a accedir-hi, de manera que des de l'Avenç es comparteixen valors com la igualtat, la tolerància, la solidaritat, l'esperit crític i la justícia social.

## Projecte associatiu

L'Avenç, integrat al **moviment ateneista**, manté una activitat de foment de l'associacionisme, amb la clara intenció de promoure la cultura en el major nombre d'aspectes possibles al nostre abast i a promoure també determinats esports, normalment minoritaris, que les persones associades a l'entitat han creat i desenvolupat històricament.

El fet de promoure l'associacionisme és una forma de **crear consciència ciutadana** a partir del significat històric de la presència dels ateneus i centres culturals, espais on les persones es trobaven per intercanviar idees i portar a terme activitats que els unien entre si, creant vincles o identitat comuna i creant, al cap i a la fi, ciutadania en espais de socialització.

El desenvolupament de L'Avenç sempre s'ha marcat amb l'adaptació a cada moment històric, en aquest sentit sempre ha estat **una entitat en plena transformació**. De les activitats culturals iniciades a principis del segle XX es va passar al foment d'activitats esportives a les darreries d'aquell segle. Entrat ja el segle XXI la nova transformació s'encamina a oferir activitats comunitàries des d'una òptica, privada però amb la clara voluntat de servei públic. En aquest sentit, es treballa aplicant els **principis ètics, col·laboradors i no sexistes** que la corrent cultural dels ateneus del segle XXI estan potenciant arreu del país, tal com en el seu moment els ateneus i centres culturals van ser creats com elements educadors i socialitzadors, encaminant-se a procurar millorar la vida de les persones associades a partir d'augmentar els seus coneixements culturals. Avui en dia esdevenen llocs de socialització comunitària, de creixement personal, d'entitats compromeses amb el seu entorn social i disposades a defensar drets fonamentals de ciutadania com el de l'accés a la cultura, a la igualtat, a la pluralitat ideològica, religiosa o cultural.

L'Avenç, doncs, continua en la línia d'anar oferint propostes culturals i activitats a la població en general, des de l'òptica del compromís social amb el nostre entorn, posant l'accent en el feminisme, com a eix de defensa de la igualtat de drets entre persones, marcant-nos l'objectiu de no excloure a les persones més vulnerables de l'accés a la cultura, entenent la cultura com un bé essencial i mantenint l'activitat habitual de l'associació en les activitats i propostes esportives, culturals o de lleure.

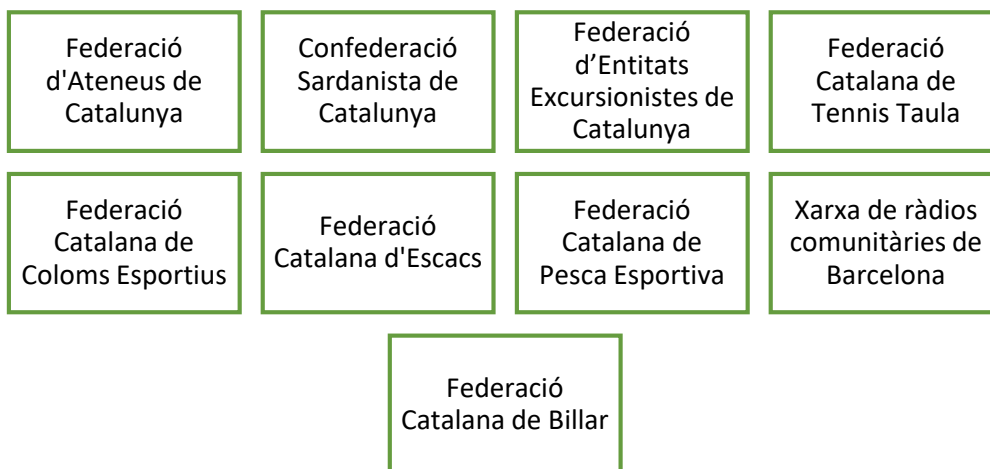
Durant l'any 2021 la Generalitat de Catalunya va atorgar el distintiu **d'Espai de Cultura Responsable** a la nostra associació, reafirmant la voluntat expressada per l'Avenç d'oferir activitat cultural i formativa a les persones que pateixen dificultats econòmiques, evitant que la cultura sigui un element d'exclusió social.

Al 2024 ens vam marcar el repte d'anar aplicant diverses propostes i iniciatives encaminades a fer arribar les propostes culturals, formatives o esportives a les persones que més pateixen la pandèmia de la pobresa, intentant aplicar l'esperit fundacional que L'Avenç tenia en el seus orígens. Per això, vam signar un acord amb Creu Roja.

Pel 2025 esperem arribar a un acord amb Càrites per fer que la cultura que oferim des de l'Avenç estigui a l'abast de tothom.

## Xarxa federativa

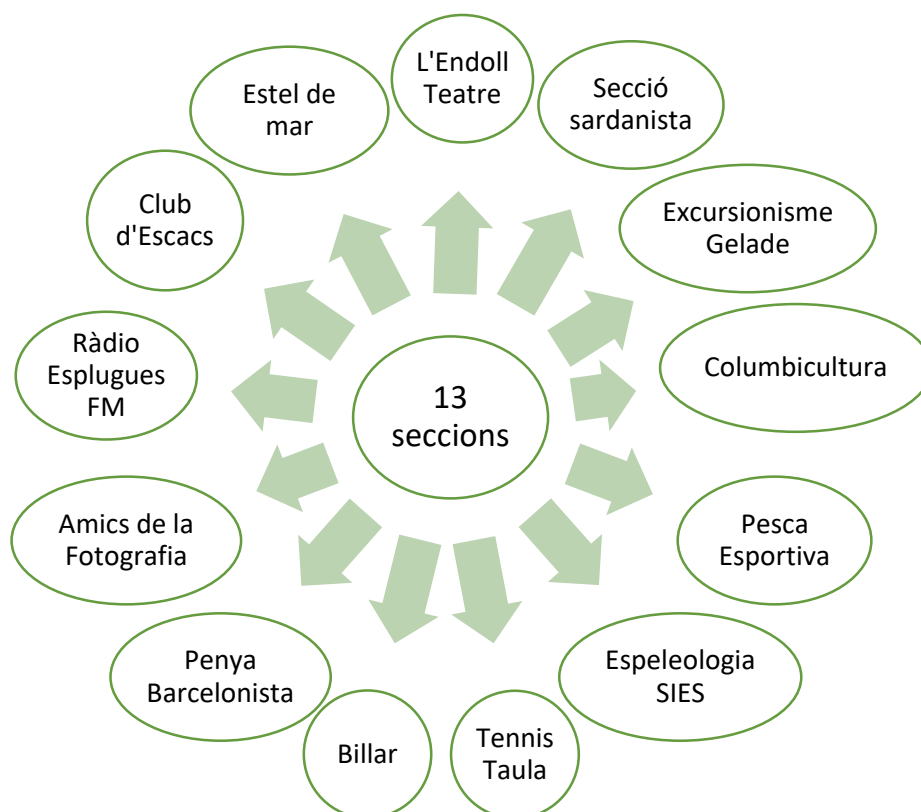
Degut a l'activitat del centre en el foment i difusió de la cultura i l'esport i a l'activitat específica de les seccions, l'Avenç forma part de les següents institucions:



Aquest 2025 es preveu formar part també de la Federació de Teatre Amateur de Catalunya.

## Estructura de l'entitat

L'associació es divideix en un seguit de seccions que agrupen, per afinitat de l'activitat, a les persones associades, que cronològicament són:



Així es conforma una associació amb **13 seccions de ple dret** dins l'entitat, fet que representa aproximadament un 60% de la massa social vinculada a seccions, ja siguin persones associades de ple dret o persones associades de seccions.

Les diferents etapes organitzatives per on ha passat L'Avenç han creat un sistema doble de persones associades o vinculades a l'entitat. Aquest fet provoca una distorsió a l'hora d'afirmar quantes persones formen part de l'Avenç. Per exemple, cal tenir en compte que la Penya Barcelonista va ser assimilada a L'Avenç, però mantenen el seu estatus d'entitat jurídica pròpia i la Secció Sardanista compta amb un ampli llistat de persones assimilades com a sòcies protectores.

Aquest fet i la llei de protecció de dades fan difícil afirmar quantes persones estan associades a L'Avenç, el que si podem afirmar, a 1 de gener de 2025, l'existència de 286 socis i sòcies de ple dret, 112 persones sòcies protectores de les sardanes, 198 persones associades a la Penya Barcelonista.

### Altres realitats

A aquestes seccions de la pròpia associació cal afegir que **altres entitats d'Esplugues tenen seu** o desenvolupen les seves activitats de forma periòdica a l'Avenç:

- Societat Coral Centenària La Coloma
- Òmnium Cultural
- Crònica de la Vida d'Esplugues
- Escamot Trabucaire d'Esplugues
- Associació Ludijocs
- Amics de les Sevillanes d'Esplugues
- Cor de Cors (cor de gòspel)
- AEiG Sant Jordi

Aquestes entitats segueixen mantenint el seu estatuts jurídics propis, però estan lligades a L'Avenç per acords bilaterals que tendeixen cap a la coordinació d'activitats i a compartir-les.

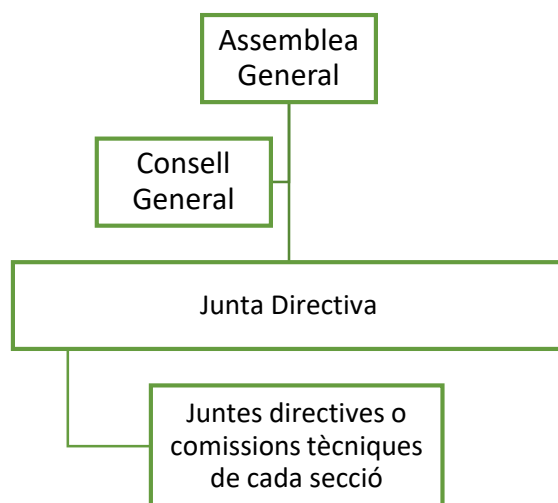
En paral·lel s'han signat també acords de col·laboració amb l'Associació de Veïns del centre, Districte I, amb l'associació Amics de la Musica de Santa Magdalena, amb les Corals Musicorum, amb Boc de Biterna i amb Creu Roja.

Queda pendent acabar de tancar durant aquest 2025 l'acord amb Càritas i altres entitats culturals o del tercer sector amb qui puguin sorgir acords concrets de col·laboració.



## Organització interna

L'estructura de l'associació s'ordena en tres nivells:



### L'Assemblea General

És l'òrgan suprem i decisor de l'entitat on participen totes les persones associades.

### El Consell General

És un òrgan de coordinació entre seccions i de fiscalització trimestral de la Junta Directiva, amb capacitat de decisió en temes que comprometen l'entitat econòmicament o en el marc de les relacions de l'entitat amb altres associacions.

Aquest òrgan el compona entre 3 i 5 representants escollits per l'Assemblea General, una persona en representació de cada secció, les persones que han ostentat la presidència de l'entitat de forma vitalícia i la Junta Directiva en ple.

### La Junta Directiva

La Junta Directiva és l'òrgan de gestió i representació de L'Avenç, la componen actualment 7 persones, 4 dones i 3 homes.

### Juntes directives o comissions tècniques de cada secció

Cada secció també disposa de la seva pròpia organització interna que es vehicula via les seves respectives assemblees de secció i juntes directives o comissions tècniques, amb capacitats de gestionar o representar a cada secció en determinats aspectes per delegació de l'Avenç, Centre Cultural.

Tenim previst durant el 2025 crear un òrgan de coordinació entre l'Avenç i les diferents entitats amb seu o activitat habitual a les nostres dependències, ja que considerem necessari una major coordinació i entesa entre aquestes entitats o altres que es vulguin sumar si es mantenen objectius culturals comuns o coincidents.

## L'estructura professional

Per la complexitat de gestionar L'Avenç, l'associació s'ha dotat de personal de secretaria amb diverses funcions de coordinació i de gestió administrativa:

- Una Gestora Cultural, persona dedicada a la programació d'arts escèniques i coordinació d'actes i activitats de L'Avenç. També fa tasques administratives, atenció al públic i tràmits burocràtics i administratius.
- Una Gestora Financera, persona dedicada al control de la comptabilitat i al gestió de les subvencions. També fa tasques administratives, atenció al públic i tràmits burocràtics i administratius.
- Per tal de portar a terme determinades activitats, com la programació de tallers o el Casal d'Estiu, L'Avenç manté contractades diverses persones per desenvolupar cada activitat, el nombre de persones contractades pot fluctuar depenent de l'activitat i la seva durada.

Pel 2025 es preveuen 3 persones contractades fixes i la resta de persones contractades varien segons l'activitat.

Per altres necessitats o serveis de l'associació, L'Avenç manté contractes externs per serveis puntuals de tècnics de so i il·luminació, manteniment informàtic, riscos laborals, empresa de neteja, manteniments dels ascensors, manteniment del sistema de prevenció d'incendis i empresa de control anti-plagues.

## OBJECTIUS 2025

Els principals objectius de L'Avenç per l'any 2025 van encaminats a afermar projectes d'anteriors anys, a mantenir l'activitat esportiva i cultural que normalment desenvolupem i a continuar avançant en el nostre compromís social i cultural amb el nostre entorn més immediat, que és la ciutat d'Esplugues, consolidant espais al servei de la ciutadania marcats per criteris d'autofinançament, de millorar instal·lacions i entorn.

Seguirem potenciant la creació d'acords entre L'Avenç i altres entitats dins els principis de la reciprocitat i equitat, amb la finalitat de consolidar l'activitat cultural a Esplugues coordinadament amb l'Ajuntament.

Els principals objectius generals i específics són els següents:

### Relacions amb altres institucions

#### Enfortir la relació amb associacions d'Esplugues

- Crear xarxes de col·laboració, com la Cantera
- Crear un òrgan de coordinació amb les entitats amb seu a l'Avenç

#### Mantenir i enfortir la relació amb institucions d'àmbit cultural, educatiu i esportiu del nostre entorn

- Mantenir l'activitat federativa a nivell cultural i esportiu
- Participar a les reunions de la Delegació Territorial de la FAC
- Fomentar els vincles amb instituts Severo Ochoa (estudiants de Animació i Educació Infantil) i La Mallola (pràctiques d'estudiants)

#### Mantenir i enfortir la relació amb l'Ajuntament

- Participar dels Consells Municipals
- Assistir als actes institucionals que convidin l'Avenç

## Llengua catalana

### Fomentar la llengua catalana en l'activitat de l'Avenç

- Programació d'activitats principalment en català.
- Pàgina web i publicacions en català.

### Participar en xarxes i grups de promoció de la llengua catalana

- Mantenir els compromisos de col·laboració amb el CNL
- Seguir formant part de la Xarxa d'Ateneus per la Democràcia

## Estructura interna

### Personal laboral

- Treballar per una conciliació laboral-familiar
- Jornada laboral no superior a 37,5 hores
- Formar el personal per mantenir i millorar les competències pròpies del lloc de treball

### Instal·lacions i manteniment

- Treballar per garantir la seguretat, els criteris sanitaris i l'accessibilitat a les instal·lacions
- Millorar les cobertes i la sala del Teatre Joan Brillas

### Finançament

- Augmentar el número de persones associades
- Cercar noves fonts de finançament i subvencions

## Esport

### Fomentar l'esport, sobretot l'esport minoritari

- Donar suport a les seccions esportives per desenvolupar les seves activitats
- Oferir tallers de cos i salut i esportius

### Programació esportiva

- Seguir sent seu de lligues i campionats
- Oferir tornejos per Festa Major

## Persones associades

### Potenciar la presència de les dones

- Millorar i difondre el projecte de L'Avenç Lila
- Oferir tallers específics per a dones com el taller de FEMCant.

### Potenciar els avantatges de ser persona associada

- Millorar la publicitat perquè les persones coneguin els avantatges
- Crear nous descomptes i avantatges amb el comerç de la ciutat.

### Potenciar la presència de socis i sòcies infantils

- Promocionar el carnet de soci o sòcia júnior
- Fomentar el projecte del Petit Avenç
- Fer preus especials en la quota de persona associada

## Cultura

### Crear una programació artística anual

- Destinar una part del pressupost a una programació artística professional
- Donar suport a l'Endoll Teatre i a intercanvis amb companyies amateurs
- Establir i afermar una programació teatral i musical estable a Esplugues a través de *nyac*

### Potenciar artistes emergents

- Oferir espais de residències artístiques a companyies joves emergents
- Seguir amb el projecte de La Terrasseta

### Fomentar la cultura popular i tradicional

- Seguir oferint el Taller del Cançoner Popular
- Seguir formant part del projecte de La Cantera
- Potenciar l'activitat de l'Spelugg
- Donar a conèixer més les figures de l'Home i la Dona dels Nassos
- Seguir el vincle amb la Colla Gegantera i exposar els gegants i oferir visites a les escoles

## Comunicació

### Millorar la comunicació interna

- Tenir un butlletí informatiu intern en funcionament
- Actualitzar les dades de contacte de les persones associades

### Millorar la comunicació externa

- Potenciar i actualitzar les webs [avencesplugues.cat](http://avencesplugues.cat) i [nyac.cat](http://nyac.cat) com a eixos d'informació
- Potenciar la presència a xarxes socials
- Crear notes de premsa pels mitjans de comunicació locals i comarcals.
- Introduir les nostres activitats a les agendes de l'IRMU, la FAC i Turisme Baix Llobregat

## Risc d'exclusió social

### Fer de l'Avenç un espai feminista

- Potenciar el projecte de L'Avenç Lila
- Mantenir actualitzat el protocol contra violències masclistes
- Formació de la Junta Directiva i el personal contractat

### Potenciar espais per a la Gent Gran

- Mantenir el Ball de la Gent Gran i oferir un ball cada mes
- Fer activitats en la nostra programació amb interès especial per la Gent Gran

### Crear beques i ajuts per garantir l'accés a les activitats de l'Avenç

- Formar part del programa de beques de la FAC
- Crear i consolidar projectes de col·laboració amb entitats del tercer sector

## PROJECTES DE L'AVENÇ

L'Avenç Centre Cultural s'ha consolidat com un espai amb una clara vocació social i educativa, integrant en la seva activitat diària diversos projectes transversals que enriqueixen la seva proposta cultural i garanteixen una major inclusió i diversitat en tots els àmbits. Aquests projectes es desenvolupen amb la voluntat de respondre a les necessitats de la comunitat i inclouen iniciatives orientades a diferents col·lectius i temàtiques clau per a una cultura accessible, igualitària i diversa.

Els projectes principals són els següents:

### ***El Petit Avenç***

- Dirigit a garantir l'accés a la cultura per als infants, promovent activitats que fomenten la creativitat, el joc i el desenvolupament cultural des de les primeres edats.
- Amb "El Petit Avenç", el centre assegura que les famílies trobin un espai de creixement cultural i diversió per als seus fills i filles, alhora que contribueix a la formació de les noves generacions com a públic actiu i crític.

### ***L'Avenç Lila***

- Incorpora la perspectiva de gènere en totes les activitats i polítiques del centre per promoure una cultura respectuosa i igualitària. També garanteix que les comunicacions de l'Avenç tinguin en compte la igualtat de gènere, promovent un espai inclusiu i segur per a tothom.
- L'Avenç Lila treballa per visibilitzar les veus femenines en la programació cultural, fomentar la participació igualitària i, sobretot, prevenir qualsevol forma de discriminació o violència de gènere dins el centre.

### ***Cultura popular***

- L'Avenç dedica una part important de la seva activitat al foment de la cultura popular, posant en valor les tradicions locals i les expressions artístiques pròpies de la comunitat catalana.
- Aquesta línia de treball busca preservar i revitalitzar el patrimoni cultural immaterial, oferint activitats que reforcin la identitat local i promoguin la participació comunitària.

### ***Tu també hi tens lloc***

- Una iniciativa orientada a garantir l'accés a la cultura per a persones en risc d'exclusió social. En el marc d'aquest projecte, l'Avenç facilita l'accés gratuït a espectacles i ofereix beques per a tallers i activitats culturals.
- Aquest projecte reforça el compromís de l'Avenç amb una cultura inclusiva, contribuint a evitar que les dificultats econòmiques o socials siguin un obstacle per gaudir de la cultura.



Aquests projectes transversals no són iniciatives aïllades, sinó que impregnen l'activitat diària de l'Avenç Centre Cultural, configurant una gestió cultural centrada en la inclusió, la igualtat i la participació comunitària. Gràcies a aquesta integració, l'Avenç és capaç d'oferir un espai on la cultura és accessible per a tothom, independentment de l'edat, el gènere o la situació social. A més, la diversitat d'aquestes iniciatives permet que els valors de l'Avenç siguin visibles en cada esdeveniment, activitat i projecte, establint un model de cultura participativa i arrelada al territori. Així, l'Avenç Centre Cultural esdevé un referent de cultura responsable, compromesa amb els valors d'Esplugues i orientada cap a un futur inclusiu i equitatiu.

### El Petit Avenç

El projecte "Petit Avenç" està **destinat a infants entre 2 i 12 anys** i té com a objectiu principal fomentar la creativitat, la participació social i el desenvolupament integral dels infants a través **d'activitats artístiques i culturals**.

Amb una gamma d'activitats diverses i beneficis exclusius, aquest programa ofereix una oportunitat única per a les famílies interessades en el desenvolupament cultural dels seus fills i filles.

Els elements clau d'aquest projecte inclouen un carnet de soci i sòcia júnior amb avantatges especials en la programació de teatre i tallers del Petit Avenç, l'escola infantil que ofereix una àmplia varietat de tallers i cursos adaptats a diferents edats i interessos, un concurs de disfresses infantil i una ampla gamma d'espectacles i activitats específicament dissenyades per a un públic infantil, com conta-contes i manualitats.

Amb una programació estable d'espectacles i tallers, així com una oferta variada d'activitats lúdiques i educatives, el Petit Avenç s'erigeix com una plataforma única per a la promoció del desenvolupament cultural dels més petits, fomentant alhora la participació familiar i comunitària en les activitats culturals. Amb una combinació d'entreteniment i aprenentatge, aquest projecte busca enriquir les vides dels nens i nenes, potenciant la seva creativitat, imaginació i coneixement del món que els envolta.

Les **accions d'aquest 2025** al voltant del projecte d'*El Petit Avenç* són les següents:

#### Programació de teatre infantil i familiar

La **programació d'espectacles familiars i infantils** ofereix als nens i nenes l'oportunitat d'entrar en contacte amb diferents expressions artístiques com el teatre, la música i la dansa. Aquests espectacles estan dissenyats específicament per a la seva edat, tenint en compte el seu nivell de comprensió i d'interès. La importància de la programació d'espectacles infantils rau en el fet que:

- Fomenta l'interès per les arts: els nens tenen una introducció primerenca al món de les arts escèniques, que pot despertar una afició o vocació a llarg termini.



- Afavoreix la reflexió i l'empatia: molts espectacles infantils aborden temes com l'amistat, la solidaritat o la gestió d'emocions, ajudant els nens a comprendre millor les relacions humanes i les emocions.
- Proporciona un espai d'aprenentatge i diversió: els nens aprenen d'una forma entretinguda, amb històries i personatges amb els quals es poden identificar.

Per al 2025 estan previstos 3 espectacles familiars amb **preus populars i especials pels socis i les sòcies júnior de l'Avenç i les famílies sòcies de les AFAs** de les escoles d'Esplugues.

### Carnestoltes infantil

El concurs de carnestoltes infantil és una activitat que celebra la creativitat i la imaginació dels infants i les seves famílies, animant-los a participar activament en la festa tradicional de Carnestoltes. Aquest concurs és especialment important perquè:

- Estimula la creativitat i la imaginació: els nens i les seves famílies tenen l'oportunitat de crear i portar vestits inspirats en els seus personatges o temes favorits, desenvolupant així les seves capacitats artístiques.
- Enforteix el sentiment de comunitat: la participació en un concurs de carnestoltes permet als nens i a les seves famílies compartir una experiència col·lectiva, promovent els vincles socials.
- Promou la diversió i l'autoexpressió: en un entorn festiu, els nens aprenen a gaudir de l'autoexpressió i a mostrar les seves idees sense por a ser jutjats, afavorint així la seva autoestima i seguretat personal.

Aquest concurs **és bianual** i va per la seva 36a edició i es realitza el diumenge de Carnestoltes a la tarda amb entrada gratuïta i premis. El concurs està organitzat per l'Endoll Teatre i va destinat a infants de 0 a 11 anys.

### Tallers anuals de teatre i dansa

Els tallers de teatre ofereixen als nens l'oportunitat d'aprendre i experimentar amb el teatre com a forma d'expressió artística. A l'Avenç oferim **tallers de teatre per grups d'edat des dels 3 anys fins a l'etapa adulta**. Aquests tallers, que tenen una durada de tot l'any, són crucials per a:

- Millorar la comunicació i la confiança: el teatre permet que els nens desenvolupin habilitats comunicatives i aprenguin a expressar-se amb més seguretat davant d'un públic.
- Desenvolupar l'empatia i el treball en equip: al teatre, els infants han de posar-se en la pell d'altres personatges, fet que afavoreix la comprensió d'altres punts de vista. A més, la feina en grup per crear una obra els ensenya la importància de la cooperació.
- Fomentar la creativitat: el teatre incentiva la creativitat a través de l'expressió verbal i corporal, ajudant els nens a explorar noves formes de comunicar-se i a construir històries.

Els **tallers de dansa** lúdica i modern jazz ofereixen als nens i nenes una aproximació a diferents estils de dansa i els permeten aprendre a expressar-se a través del moviment. El taller de dansa lúdica està **destinat a infants entre 5 i 8 anys** i el de modern jazz a **infants entre 9 i 12 anys**. La dansa és fonamental per a:

- Promoure la coordinació i la consciència corporal: els nens i nenes desenvolupen la coordinació motora i milloren la seva percepció del cos i de l'espai.
- Afavorir l'expressió emocional: a través de la dansa, els infants poden expressar les seves emocions de manera saludable, cosa que contribueix al seu benestar emocional.
- Enfortir l'autoestima: els avenços que experimenten a nivell físic i expressiu en dansa reforcen la seva confiança en les pròpies capacitats.

### Casal d'estiu de teatre

El casal d'estiu de teatre proporciona una activitat lúdica durant les vacances escolars que permet als nens continuar aprenent i socialitzant en un ambient artístic i educatiu. A més, el nostre casal és de les poques opcions de casals d'estiu d'arts escèniques al municipi destinat a infants i adolescents **de 3 a 16 anys** (infantil, primària i ESO).

Els aspectes destacats d'aquest casal són:

- Continuitat en el desenvolupament personal: el casal permet que els nens segueixin treballant habilitats apreses durant el curs, com la comunicació, el treball en equip i la creativitat.
- Generació d'un espai segur i divertit durant les vacances: el casal d'estiu ofereix un espai on els nens poden gaudir de les vacances de forma educativa i segura.
- Promoció de la inclusió i la socialització: els nens coneixen altres infants, treballen en equip i participen en activitats compartides, ajudant-los a establir noves amistats i a sentir-se integrats.
- Foments de la creativitat a través de l'expressió verbal i corporal.

### Carnet de soci i sòcia júnior

El Carnet de Soci i Sòcia Júnior de l'Avenç és una targeta pensada per a infants i famílies que volen participar activament en les activitats del projecte "Petit Avenç". Aquest carnet ofereix una sèrie d'**avantatges i descomptes en totes les activitats dedicades als més petits**, facilitant l'accés a una oferta variada de propostes culturals i artístiques.



Amb el Carnet de Soci Júnior, els infants i les seves famílies poden gaudir de descomptes especials en activitats com:

- Espectacles Infantils: descomptes en la compra d'entrades per a espectacles infantils programats durant l'any. Això fa que assistir a teatre, música o dansa sigui més accessible, permetent als nens descobrir l'art en viu i formar part d'una comunitat cultural activa.
- Casal d'Estiu de Teatre: El carnet també inclou descomptes per a la inscripció al casal d'estiu de teatre, una activitat educativa i divertida per a les vacances escolars. Aquest casal és una manera excel·lent per als infants de seguir aprenent i socialitzant en un entorn segur i creatiu, amb preus reduïts gràcies al carnet.
- Tallers de Teatre i Dansa: Els socis júnior poden gaudir de preus especials en els tallers anuals de teatre i dansa.

En definitiva, aquest carnet és una eina valuosa per a les famílies que volen implicar-se en el projecte "Petit Avenç" i oferir als seus fills una educació cultural rica i variada. A través dels descomptes, aquest carnet facilita l'accés a les activitats infantils, afavorint el desenvolupament artístic, emocional i social dels infants.

### Altres activitats infantils

A més, l'Avenç organitza altres esdeveniments i activitats lúdiques al carrer pensades per a infants i famílies en esdeveniments populars. Aquestes activitats complementen l'oferta d'oci i cultura per als més petits, promovent la participació comunitària i apropant la cultura al seu dia a dia. Per exemple, manualitats o conta-contes a les fires al carrer com Sant Jordi o Nadal, cessió d'espais per jocs de taula infantils a Ludijocs o per a activitats infantils organitzades per estudiants d'Educació infantil i Animació Sociocultural del INS Severo Ochoa.

### L'Avenç Lila

El projecte *L'Avenç Lila* emergeix com una iniciativa destinada a **integrar la perspectiva de gènere dins el marc operatiu de l'Avenç**, amb l'objectiu de remodelar i enriquir el panorama cultural i social del centre. Aquest projecte s'articula al voltant de quatre pilars fonamentals que busquen no només augmentar la visibilitat i participació de la dona en el món de la cultura, sinó també **promoure un canvi estructural profund que garanteixi un entorn més igualitari i lliure de discriminacions**.



- Visibilitat de la dona en el món de la cultura
- Reivindicació dels dies commemoratius
- Estructura interna feminista
- Increment de la participació de la dona i espais de sororitat

### Visibilitat de la dona artista

Un dels objectius principals de l'Avenç Lila és augmentar la visibilitat de la dona artista en totes les disciplines de les arts escèniques i musicals, promovent així una **representació equilibrada i justa en el sector cultural**. Per assolir aquest objectiu, l'Avenç ha planificat una programació on la dona sigui protagonista, amb la previsió de programar entre 15 i 20 actuacions per al 2025 on les dones tinguin un paper central, ja sigui com a cantants, actrius, directores, productores o guionistes.

La presència de dones artistes com a protagonistes de la programació contribueix a **trencar l'esclatxa de gènere existent en molts àmbits culturals**. Les dones artistes, sovint infravalorades o infrarepresentades, poden actuar com a referents inspiradors per a altres dones, joves i nenes interessades en les arts. En donar protagonisme a dones en rols creatius i de lideratge (directores, guionistes, actrius principals), l'Avenç no només promou una programació igualitària, sinó que també contribueix a la **creació d'un teixit cultural amb referents femenins** que animin futures generacions.

La desigualtat de gènere es manifesta en tots els sectors de la societat, i el cultural no n'és una excepció. Per això, programar dones artistes no només respon a la necessitat de diversitat en els escenaris, sinó que representa un compromís per eliminar les barreres que impedeixen a les dones tenir les mateixes oportunitats d'accés, visibilitat i reconeixement.

### Estructura interna amb perspectiva de gènere

Aplicar la perspectiva de gènere en l'estructura interna d'una entitat cultural és fonamental per garantir un entorn inclusiu, just i igualitari. Incorporar aquesta perspectiva contribueix a crear un espai de treball més respectuós i equitatiu i millora l'impacte social de l'entitat. Les entitats culturals són espais on moltes persones col·laboren i comparteixen idees i activitats diàriament. Aplicar la perspectiva de gènere en l'estructura interna permet **crear protocols de prevenció i abordatge de conductes inadequades o discriminatòries**, incloent-hi el tractament de situacions de violència o assetjament sexual i laboral. A través de formacions, campanyes de sensibilització i polítiques clares, l'entitat promou un entorn on tothom se senti segur i respectat.

És per aquest motiu que l'any 2024 l'Avenç elabora un **Protocol d'abordatge d'assetjament sexual i per raó de gènere** que es pot llegir en aquest [enllaç](#). Aquest protocol serveix per:

- Crear un **espai segur** i de confiança per a tothom: Quan una entitat cultural disposa d'un protocol clar i accessible, envia un missatge inequívoc als seus membres, visitants i treballadors: aquí, la seguretat i la dignitat de les persones són prioritàries. Disposar d'un protocol significa establir un marc de protecció i confiança, on tothom sap que té eines per denunciar situacions d'abús o agressió i que la institució respondrà amb responsabilitat. Aquest sentiment de seguretat reforça la relació de confiança entre l'entitat i la seva comunitat.

- **Augmentar la transparència i la responsabilitat de l'entitat:** Les persones saben que, davant d'una denúncia, es seguiran uns passos establerts, definits i coneguts per tothom, evitant improvisacions o respostes desorganitzades que poden agreujar el problema. Això obliga l'entitat a ser coherent amb els seus valors i missió, i a actuar d'una manera transparent, responsable i estructurada.
- Reduir el risc de revictimització i **donar suport a la víctima:** Això és clau, ja que, en moltes ocasions, les persones que han patit violència sexual tenen por de denunciar per les possibles conseqüències o per la falta de suport. Un bon protocol té en compte aquestes barreres i defineix eines de suport psicològic, emocional i legal, per evitar que la víctima se senti sola o desamparada. Aquesta resposta estructurada minimitza la revictimització, que és quan la persona que ha patit l'abús experimenta una altra vegada dolor i trauma a causa de la manera en què es gestiona el cas.
- Consolidar una **cultura de respecte i prevenció:** el protocol no només actua en cas de problemes, sinó que també fomenta una cultura preventiva. L'entitat es converteix en un referent de respecte i igualtat, impulsant formacions, campanyes de sensibilització i mecanismes de detecció precoç. Aquesta cultura de respecte va més enllà de l'entorn de l'entitat: genera un impacte positiu en tota la comunitat, ja que normalitza la denúncia i la reacció davant de situacions d'abús.
- Millora la reputació i la **sostenibilitat de l'entitat:** un protocol actiu i compromès guanya credibilitat i confiança davant del públic i dels seus col·laboradors. Les persones que visiten o participen en les activitats de l'entitat saben que aquesta institució treballa per oferir un espai segur. La confiança que genera tenir un protocol redueix la por a possibles incidents i fa que l'entitat es percebi com un espai inclusiu, segur i socialment responsable. Això té un efecte directe en la sostenibilitat de l'entitat, que pot atraure més públic i més suport institucional i privat.

Una altra part fonamental és **la formació de la junta directiva i el personal laboral de l'Avenç** en perspectiva de gènere per assegurar que aquests valors es converteixin en pràctiques reals i coherents dins de l'entitat cultural. Quan el personal i els líders de l'organització estan formats en aquests temes, es crea una base sòlida per implementar canvis estructurals i culturals significatius. Les formacions són clau per:

- Garantir una comprensió comuna i profunda de la perspectiva de gènere: entendre els rols i les relacions dins de l'organització. Tenir una comprensió comuna sobre què és la perspectiva de gènere, com afecta la seva feina i com aplicar-la en el dia a dia. Això ajuda a minimitzar resistències, biaixos inconscients i malentesos que podrien dificultar la implementació de polítiques d'igualtat.
- Donar eines pràctiques per **identificar i corregir desigualtats:** conèixer com detectar actituds sexistes, biaixos en les oportunitats laborals, o aspectes de la programació que poden no reflectir la diversitat de gènere.
- Sensibilitzar i **prevenir conductes inapropiades:** es redueixen les probabilitats d'assetjament, discriminació i altres comportaments inapropiats dins de

l'entitat. Aquest canvi és fonamental per crear un espai de treball segur i inclusiu, on tothom se senti valorat.

- Facilitar la implementació de polítiques d'igualtat: a l'Avenç podem tenir bones idees per implementar polítiques de gènere dins l'entitat, però sense una **formació adequada**, és probable que aquestes no es desenvolupin efectivament. Quan la junta i el personal entenen els motius i els beneficis d'aquestes polítiques, poden implementar-les amb més convenciment i eficàcia, ja sigui en processos de selecció, en el disseny de la programació, o en la distribució de responsabilitats.
- Promoure una **cultura de lideratge inclusiu i responsable**: la junta directiva té un paper crucial en la promoció d'una cultura inclusiva i cal exercir un lideratge més conscient, que reflecteixi el compromís amb la igualtat i serveixi d'exemple per a la resta de l'organització.
- Millorar la cohesió i la col·laboració dins de l'equip: quan el personal i la junta comparteixen coneixements i valors respecte a la igualtat de gènere, es crea un entorn de treball més cohesionat, on les persones se senten reconegudes i valorades per la seva aportació. Això afavoreix una col·laboració més fluida, ja que tothom té la confiança que les seves opinions i idees seran escoltades i respectades.

És per això que des de l'Avenç intentem fer mínim una formació anual en forma de curs, jornada participativa o taller per al personal laboral i els membres de la seva junta.

#### Espai de sororitat: Taller de FEMCant

El taller de *FEMCant, cant col·lectiu feminista* dins l'Avenç Lila representa una innovadora iniciativa d'empoderament, solidaritat i sensibilització a través de la música. Aquesta activitat neix al setembre de 2021 amb la finalitat de promoure la presència i participació activa de les dones a les activitats i la vida associativa de l'Avenç Centre Cultural. Aquest taller, dissenyat i conduït per Carla Jover Torrado, **combina la música amb l'empoderament i l'autoconeixement**, fent de la cançó un vehicle cultural i de valors per conscienciar sobre el paper històric i social de les dones, el feminisme i els drets civils i socials.

El taller de *FEMCant* es divideix en dos grans eixos:

- Aprenentatge musical i interpretatiu: Les participants aprenen tècniques musicals, el context històric i social de les cançons, i treballen la interpretació per expressar el missatge amb força i autenticitat.
- Creació i posada en escena: El grup desenvolupa un espectacle que culmina el taller. Cada espectacle té un fil conductor que reforça les idees treballades durant les sessions, donant cohesió i profunditat al missatge transmès al públic.

Aquest enfocament permet a les participants explorar la seva veu, compartir experiències, i crear una obra conjunta que reflexioni sobre les lluites feministes i el paper de les dones en la societat.

Un element distintiu de *FEMCant* és el seu **compromís social**. Tots els espectacles realitzats en el marc de commemoracions importants —el 8M (Dia Internacional de les Dones), el 25N (Dia Internacional per l'Eliminació de la Violència contra les Dones), i el 28J (Dia de l'Orgull LGTBI+)— es fan sota el sistema de taquilla inversa. Això permet que el públic aportï de manera voluntària segons les seves possibilitats, i tots els fons recaptats es destinen a projectes d'entitats o ONG que treballen per la defensa dels drets de les dones i del col·lectiu LGTBI+.

Des de la seva creació, *FEMCant* ha col·laborat amb diverses entitats socials i organitzacions no governamentals que desenvolupen projectes de suport a col·lectius vulnerables, especialment aquells relacionats amb la defensa dels drets de les dones i les persones LGTBI+. Les donacions han estat destinades a les següents organitzacions:

- 25 de novembre 2021: Mujeres Pa'lante (<https://www.mujierespalante.org/>) – Projecte d'acompanyament i suport a dones nouvingudes.
- 8 de març 2022: Ahcama (<https://ahcama.org/>) – Projecte per la lluita contra la mutilació genital femenina.
- 28 de juny 2022: Acathi (<https://www.acathi.org/>) – Suport a persones LGTBI+ migrants i refugiades.
- 25 de novembre 2022: NouSol, Agència de Gènere (<https://nousol.org/es/inicio-esp/>) – Projecte d'acció social.
- 8 de març 2023: Projecte Indi de l'Esplai Pubilla Casas-Can Vidalet – Integració d'adults amb diversitat funcional intel·lectual moderada i lleu.
- 28 de juny 2023: AhoraDonde (<https://www.ahoradonde.org/>) – Suport a joves víctimes d'LGTBI+fòbia en l'àmbit familiar.
- 25 de novembre 2023: Hèlia (<https://heliadones.org/>) – Suport a dones supervivents de la violència masclista.
- 8 de març de 2024: Arrels Fundació (<https://www.arrelsfundacio.org/>) – Suport a persones sense llar.
- 28 de juny de 2024: Ca la Dona (<https://caladona.org/>) – Suport a dones lesbianes.
- 25 de novembre de 2024: Creu Roja – Suport a les persones afectades per la DANA.

El projecte *FEMCant* no només ha aconseguit un gran èxit en la seva missió d'empoderar dones a través de la música, sinó que també ha tingut un fort **impacte solidari** en la comunitat. Cada espectacle permet no només sensibilitzar el públic sobre temes socials i de gènere, sinó que també genera un efecte directe i tangible amb les donacions. A més, *FEMCant* ha donat visibilitat a entitats que treballen en àmbits complexos i sovint poc coneguts, com ara la mutilació genital femenina o el suport a joves víctimes d'LGTBI+fòbia, ajudant a difondre la seva tasca i a sensibilitzar la comunitat.

A través d'aquest projecte, l'Avenç Centre Cultural promou una cultura més justa, inclusiva i solidària, oferint un espai segur i enriquidor per a les dones i promovent el suport a causes socials vitals per a la igualtat de drets.



### Participació i visibilització de dies commemoratius

La participació de l'Avenç Centre Cultural en actes institucionals al voltant de dates com el 8M (Dia Internacional de les Dones), el 28J (Dia de l'Orgull LGTBI+), i el 25N (Dia Internacional per l'Eliminació de la Violència contra les Dones) reforça el seu **compromís amb la igualtat, la diversitat i la justícia social**. Aquests actes tenen un paper fonamental en la sensibilització col·lectiva i la lluita per un canvi social.

Les **commemoracions del 8M, 28J, i 25N** són oportunitats per visibilitzar les lluites per la igualtat de gènere i els drets de les persones LGTBI+, així com per sensibilitzar la població sobre les problemàtiques de discriminació i violència de gènere. La participació activa d'una entitat cultural en aquests actes contribueix a visibilitzar i legitimar aquestes lluites, reforçant-ne la importància en el teixit social i cultural. Participar en actes institucionals també permet a l'Avenç crear aliances amb altres institucions, associacions i organitzacions del tercer sector que treballen per la igualtat i la justícia social. Aquestes col·laboracions reforcen el teixit comunitari i fomenten una xarxa de suport per a la transformació social.

A més de participar en la commemoració d'aquests actes, l'Avenç es compromet a consolidar una **programació específica d'activitats** al voltant del 8M, 28J i 25N. En incorporar aquestes temàtiques a les seves activitats, l'entitat apropa al públic continguts que promouen el respecte, la igualtat i la solidaritat. Així, la cultura es converteix en una eina poderosa de transmissió de valors i en un espai on es pot explorar i entendre la diversitat humana en totes les seves formes. En assumir un paper actiu en aquests esdeveniments, l'Avenç demostra que la seva programació cultural no és neutra, sinó compromesa amb els valors de justícia, igualtat i respecte. Això li permet connectar amb un públic divers i compromès, i reivindicar el paper de la cultura com una plataforma de canvi social.

### Tu també hi tens lloc

Aquest projecte sorgeix arran de la concessió del segell d'Espai de Cultura Responsable que va rebre l'Avenç en el context de la pandèmia de la Covid-19. Aquest distintiu reconeix el compromís de l'entitat amb la consideració de **la cultura com a bé essencial** i, per tant, accessible per a tothom, independentment de la seva situació econòmica o social. En aquest sentit, el projecte s'alinea amb els valors de responsabilitat social i inclusió, en una etapa en què l'impacte de la pandèmia va agreujar les situacions de vulnerabilitat de nombroses persones i famílies.



El projecte *Tu també hi tens lloc* és una resposta directa a les dificultats que moltes persones van experimentar durant la pandèmia, especialment aquelles que ja es trobaven en situacions de vulnerabilitat. En aquest període, la cultura, reconeguda com

a bé essencial, va esdevenir un element important per al benestar emocional i social de la població.

Malgrat ja fa uns anys de la pandèmia, aquest projecte segueix en marxa amb la finalitat fonamental de **garantir l'accés a la cultura a persones en risc d'exclusió social**. L'Avenç respon així a una crida ètica i social que amplia el rol de la cultura a Esplugues, oferint un espai que no discrimini i on es garanteixi que la diversitat i la inclusió són part primordial de la seva activitat.

L'objectiu principal d'aquest projecte és **millorar el benestar social i cultural de les persones del municipi**, amb impactes a diversos nivells:

- Impacte en les persones beneficiàries: Els usuaris del projecte experimentaran una millora del seu **accés a la cultura**, amb l'oportunitat d'assistir a esdeveniments i participar en activitats formatives que no podrien permetre's d'una altra manera. Això afavoreix el seu benestar emocional i potencia el seu sentit de pertinença a la comunitat.
- Impacte en la població en general: A llarg termini, el projecte contribueix a una **comunitat més inclusiva i cohesionada**. Quan les entitats culturals obren les portes a persones en risc d'exclusió, es fomenta una societat més equitativa, que valora la diversitat i garanteix el dret a la cultura per a tothom.
- Impacte en el sector cultural: Aquest projecte pot servir d'exemple per a altres centres culturals, motivant-los a implementar iniciatives similars i a adoptar una perspectiva de responsabilitat social en la seva gestió. L'Avenç demostra que l'accés a la cultura pot i ha de ser universal, i que la inclusió social ha de ser un objectiu prioritari en qualsevol espai cultural.

Els objectius específics del *Tu també hi tens lloc* són els següents:

- Reduir les barreres econòmiques i socials que dificulten l'accés a l'oferta cultural de l'Avenç.
- Facilitar l'accés gratuït a espectacles i actuacions culturals per a persones vulnerables, permetent-los gaudir d'experiències artístiques enriquidores.
- Oferir beques per a activitats formatives i de lleure cultural (com tallers, cursos, i casals d'estiu) per a infants i joves en situació de vulnerabilitat, garantint-ne en tot moment la privacitat i la inclusió sense discriminació.
- Sensibilitzar la comunitat i altres entitats culturals sobre la importància d'integrar la responsabilitat social en la gestió d'espais i activitats culturals, en consonància amb el segell d'Espai de Cultura Responsable.

Per assolir aquests objectius des de l'Avenç encaminem un seguit d'actuacions.

#### Accés gratuït a espectacles i actuacions culturals

Es reserven places per a persones vulnerables en espectacles, concerts i altres esdeveniments culturals organitzats per l'Avenç. Aquesta mesura permet que aquestes persones puguin **gaudir de l'experiència cultural sense cap càrrec econòmic**, oferint-los un espai de gaudi i aprenentatge cultural.

### Beques per a activitats formatives i de lleure

El projecte **ofereix ajudes per a activitats com tallers i casals d'estiu**, dirigides a menors d'edat en situació de vulnerabilitat. Aquestes activitats no només són espais de formació cultural, sinó que també esdevenen entorns segurs i educatius per a infants i joves, afavorint el seu desenvolupament social i personal.

### Confidencialitat i privacitat en la gestió de les ajudes

Per garantir la privacitat absoluta de les persones beneficiàries, l'Avenç Centre Cultural ha establert **acords amb entitats del tercer sector**, com la Creu Roja, que ja treballen amb col·lectius vulnerables i tenen experiència en la gestió segura i confidencial de dades personals. Gràcies a la col·laboració amb aquestes organitzacions, que compten **amb protocols estrictes per a la protecció de dades**, l'Avenç assegura que els usuaris del projecte reben el suport cultural sense risc d'estigmatització ni exposició de la seva situació personal.

Aquests acords permeten que sigui la mateixa entitat del tercer sector qui gestioni l'assignació de beques i entrades gratuïtes d'acord amb les necessitats dels usuaris, sense que aquests hagin de revelar cap informació sensible directament a l'Avenç. Això preserva tant la dignitat com la privacitat dels participants. Actualment, l'Avenç busca ampliar aquesta xarxa de col·laboracions amb altres entitats socials, per tal de garantir l'abast del projecte i facilitar l'accés a la cultura a un nombre més gran de persones en risc d'exclusió social.

Aquest sistema, a més de protegir les dades, promou una major coordinació entre agents culturals i socials, creant un teixit de suport mutu que enforteix la comunitat i la fa més inclusiva.

### Cultura popular i tradicional

La cultura tradicional i popular catalana es refereix al conjunt de costums, tradicions, festes, música, danses, indumentària, gastronomia i altres expressions culturals que han estat transmeses de generació en generació dins de la societat catalana al llarg del temps. Aquesta cultura reflecteix la identitat, les arrels i la riquesa cultural del poble català i és una part integral de la seva història i patrimoni.

Fomentar la cultura popular i tradicional catalana és un dels objectius marcats per l'Avenç per ajudar a **preservar el patrimoni cultural** i garantir que les generacions futures puguin gaudir i aprendre sobre la història i la identitat del poble català. A més, la cultura tradicional i popular catalana connecta les persones amb les seves arrels i identitat cultural i ofereix espais per reunir-se comunitats i fomentar la interacció social i la solidaritat. Les pràctiques tradicionals poden servir com a font d'inspiració per a nous artistes i creadors, ajudant a enriquir la vida cultural de Catalunya, en general, i d'Esplugues, en particular.

Dins l'exercici de l'any 2025 l'associació L'Avenç, Centre Cultural té previst un ampli ventall d'activitats relacionades amb la cultura popular centrades en els objectius fundacionals de l'entitat.

Dins d'aquest projecte, potser amagat entre activitats, existeix el principal de tots ells, el de fomentar el **treball en xarxa de diverses entitats** que mostrem la necessitat de treballar conjuntament per desenvolupar activitats que, difícilment, tindrien èxit si sols una entitat les impulsa en solitari, ja sigui per necessitat de disposar d'espais o de suficients persones per portar-la a terme. Aquest treball conjunt de diverses entitats ha de servir per enfortir el teixit associatiu, amb la clara voluntat d'establir coordinació entre entitats i de col·laborar amb l'administració pública per fomentar la cultura i tradicions locals, potenciant l'associacionisme en la seva diversitat.

En aquest sentit, L'Avenç ha establert acords de col·laboració amb diverses associacions espluguines per procurar ajudar a fer possible l'activitat cultural, especialment en aquells àmbits associatius més febles, cedint espais de reunió o trobada, finançant activitats relacionades amb la cultura popular, cedint infraestructures disponibles o finançant determinades activitats que no compten amb cap mena d'ajut públic per portar a terme les seves activitats. Volem destacar les col·laboracions i coordinació d'activitats amb diverses associacions com la Unió de Botiguers d'Esplugues per dinamitzar el projecte de Dona/Home dels nassos i la figura de correfoc "Spelugg", l'associació de dimonis Boc de Biterna per la dinamització de l'Spelugg, i l'associació cultural Escamot Trabucaire d'Esplugues per fer possible el finançament de la seva activitat.

Cal remarcar que l'associació cultural Escamot Trabucaire d'Esplugues ha signat un acord de col·laboració amb L'Avenç, Centre Cultural, considerant les seves activitats, incloses en el Catàleg del patrimoni festiu de Catalunya, com activitats pròpies de L'Avenç en el marc del programa d'activitats de Cultura popular i tradicional que impulsem des de l'associació. En aquest sentit, L'Avenç, Centre Cultural finançarà les activitats de l'associació Escamot Trabucaire sempre que econòmicament sigui possible, fins i tot tramitant subvencions específiques per l'activitat trabucaire que desenvolupa l'associació.

### Sardanes

Les sardanes són molt més que una dansa; són una expressió profunda de la cultura popular catalana i un **símbol d'identitat col·lectiva**. Aquesta dansa tradicional, que s'origina a Catalunya i data del segle XIX, es caracteritza per la formació de rotllanes on balladors de totes les edats s'agafen de les mans i segueixen un patró coreogràfic de passos curts i llargs. Acompanyades pel so de la cobla, les sardanes són un acte de complicitat i unió, un moment en què els participants es mouen en harmonia, compartint no només una dansa, sinó també un sentiment de pertinença i respecte pel patrimoni cultural.

Les sardanes, element inclòs al **Catàleg festiu de Catalunya**, forma part de la programació de L'Avenç des dels seus inicis com associació, gràcies a la tasca de la Secció Sardanista.

### Havaneres

Les havaneres representen un pont directe amb la nostra història, amb el mar, i amb les arrels de la cultura popular catalana. Aquest gènere ens connecta amb el passat dels pescadors, els mariners i els aventurers que, fa més d'un segle, travessaven l'Atlàntic per treballar o comerciar amb Amèrica, especialment amb Cuba. Aquestes cançons, amb els seus ritmes pausats i lletres plenes de nostàlgia, parlen de la mar i del record de terres llunyanes, però també d'un llegat cultural que ha passat de generació en generació.



A l'Avenç, considerem essencial preservar aquesta part de la cultura popular catalana perquè és una manera de mantenir viu el nostre patrimoni i **reforçar la nostra identitat** com a poble. Les havaneres són un exemple clar de com la música popular ens uneix, ens fa recordar d'on venim i ens proporciona un sentit de comunitat. L'any 2024 neix una nova secció a l'Avenç amb el grup d'havaneres *Estel de mar*. Aquesta iniciativa, que tindrà la seva estrena amb un concert al nostre teatre aquest 2025, serà un espai on les melodies tradicionals es combinaran amb el nostre compromís de difondre i preservar la cultura catalana.

Amb aquesta secció, volem apropar les havaneres a persones de totes les edats, perquè la cultura popular és una herència viva que es renova amb cada nova generació que hi connecta. Mantindre viva aquesta tradició és clau per assegurar que la cultura catalana perduri i es continuï reconeixent com una riquesa pròpia, autèntica i accessible per a tothom. En els propers anys, esperem que aquesta secció d'havaneres es converteixi en un espai no només de gaudi musical, sinó també de preservació activa i d'orgull cultural per a tots els espluguins i amants de la cultura catalana.

### Spelugg, fera de foc

Amb el nom Spelugg, referència grega del nom d'Esplugues, l'any 2020 es va encarregar una fera de foc que va ser estrenada durant la Festa Major d'Esplugues del 2021. Aquesta nova figura s'introdueix com a complement d'altres feres de foc existents a Esplugues, però té la virtut de ser molt més **lleugera i ballable**, amb la intenció de **dinamitzar el sector juvenil** d'Esplugues potenciant la possibilitat de crear una colla o entitat estable, i que pugui portar-se fàcilment a participar en festes d'altres poblacions i, òbviament, d'altres barris d'Esplugues.

L'Spelugg també neix de la capacitat de treballar amb altres entitats per crear xarxes de col·laboració per endegar projectes comuns, no s'entendria la seva existència sense el suport i acord amb la Colla de Geganters d'Esplugues, associació propietària de l'altre

drac existent a Esplugues i la col·laboració de Boc de Biterna, una colla de dimonis d'Esplugues. Fruit d'aquesta col·laboració projectem **estendre els correfocs als diferents barris d'Esplugues**. Es preveu la presència de l'Spelugg a la Festa de Santa Magdalena, Sant Mateu i, si és possible, a festes de barri d'Esplugues i altres poblacions.



El projecte Spelugg crea un esperit de coordinació entre tres entitats, Boc de Biterna, Colla Gegantera i L'Avenç, que a més es relacionen amb la resta d'entitats de cultura tradicional per crear activitats de nova creació en l'àmbit local i que puguin conformar, en un futur, un nou enfocament a la cultura, com en el seu moment van ser la creació de

colles de "dimonis" que alteraven la forma d'actuar dels tradicionals "balls de diables". Aquesta nova figura, l'Spelugg, permet combinar el ball protocol·lari i tradicional amb el correfoc típic, intentant atreure a la joventut espluguina.

Per aquest 2025 es millorarà la indumentària de les persones portadores de l'Spelugg i es repintarà la figura. També es millorarà la seva promoció anant a escoles i participant a les festes. Enguany, podrem veure l'Spelugg a:

- Festa Major de Sant Mateu.
- Festa Major de Santa Magdalena
- Festa Major del barri de Can Vidalet
- Les escoles d'Esplugues

### Cançoner Popular

El cançoner popular català és un recull de cançons tradicionals que reflecteixen la cultura, les creences, les tradicions i la història del poble català. Aquest cançoner inclou una àmplia varietat de gèneres musicals, com ara cançons de treball, cançons infantils, cançons de festa, cançons d'amor, cançons religioses, entre altres. Les cançons del cançoner popular català sovint s'han transmès de generació en generació de forma oral i han estat interpretades en diverses ocasions com ara festes tradicionals, celebracions religioses, reunions familiars i esdeveniments comunitaris. El cançoner popular català no només és una font de música i entreteniment, sinó que també és una part important del patrimoni cultural del poble català. Preservar i difondre aquest cançoner ajuda a mantenir viva la identitat cultural catalana i a **connectar les generacions futures amb les seves arrels i tradicions**.

Aquest cançoner és molt ric i divers, reflectint la diversitat de regions i subcultures dins de Catalunya. En concret, sobre el Cançoner Popular d'Esplugues des de l'Avenç treballem en aquests aspectes:

- **Taller sobre el cançoner popular català:** En col·laboració amb altres associacions d'Esplugues L'Avenç porta a terme durant el 2025 un taller que estudiarà, desenvoluparà i recuperarà part de les cançons recollides a Esplugues en el marc de l'Obra del Cançoner Popular de Catalunya amb la clara intenció de tenir un recull de

cançons tradicionals amb arrels espluguines que ens permeti conèixer millor el cant tradicional, o com a mínim el que cantava la gent a inicis del segle XX.

- **Concert sobre el cançoner popular català:** concert on es cantarà i s'explicarà el material treballat al taller.
- **Participació a la Cantera:** A cada sessió de la Cantera compartim i aprenem una cançó recollida a Esplugues l'any 1931 per Joan Amades i Joan Tomàs en la missió de recerca de l'Obra del Cançoner Popular de Catalunya. La Cantera es fa en col·laboració amb La Coloma, Espluga Viva, Grup d'Estudis, Ateneu Popular, CAL Esplugues i Pastorets i Companyia.

### Home i dona dels nassos

L'Home dels Nassos és una de les figures més misterioses i també més desconegudes de la cultura popular catalana. Es tracta d'un home que té tants nassos com dies té l'any -o com dies li resten-, però que malauradament només el podem veure el darrer dia de l'any, el 31 de desembre. La canalla surt al carrer a la recerca d'un home estrofolari amb 365 nassos, però es troben un home amb un sol nas. Darrere l'expressió de "tants nassos com dies té l'any" s'amaga un parany: si estem a dia 31 i ja s'acaba l'any, vol dir que quan veiem a l'Home dels Nassos només tindrà un nas!

Cada any, és tradició en cada poble o ciutat trobar l'Home dels Nassos en algun punt concret. A Esplugues de Llobregat surt de l'Avenç i passeja pels carrers del poble durant el matí del 31 de desembre.

L'any 2020, malgrat la pandèmia, l'Avenç Centre lluita per mantenir la cultura viva i a l'abast de tothom i el 31 de desembre presenta per primera vegada l'Home dels Nassos, una **figura vinculada a la seva secció de teatre amateur, l'Endoll Teatre**. L'Home dels Nassos és presentat a la població espluguina, acompanyat pels capgrossos d'Esplugues, gràcies a la col·laboració de la Colla de Geganters d'Esplugues. L'any 2021 la família creix i es presenta la Dona dels Nassos i la Banda de Música de l'Home i la Dona dels Nassos



amb el seu ball propi. Aquell any, amb tota normalitat, l'Home i la Dona dels Nassos fan una cercavila per Esplugues. Al 2023 s'amplia la cercavila per arribar a més indrets de la ciutat.

Aquestes dues figures neixen amb la **voluntat de col·laboració entre l'Avenç i les associacions de comerciants locals** amb la clara intenció de buscar la complicitat entre el món comercial i el món de la cultura

popular i tradicional. Es preveu una cercavila, el 31 de desembre, pels carrers més comercials d'Esplugues, on aquestes dues figures ballaran acompanyats per una comparsa musical, amb instruments d'arrel tradicional interpretant la música específica de l'Home i Dona dels Nassos d'Esplugues i temes nadalencs, la comparsa musical

barreja instruments de música tradicional, com gralles, tarotes i timbals, amb instruments de metall, com tubes i trombons on diversos músics locals, alguns provinents de l'Escola Municipal de Música, configuren la formació.

En aquest projecte de l'Home i la Dona dels Nassos col·laboren la secció de l'Endoll Teatre, la Colla de Geganters d'Esplugues i la Unió de Botiguers d'Esplugues.

La cercavila de la Dona i Home dels nassos abastarà tres barris molt concrets d'Esplugues, el Centre, La Plana i Can Vidalet. A més, per aquest 2025 es preveu l'elaboració d'un dossier per les escoles per donar a conèixer aquestes figures.

### Llengua catalana

Des de l'Avenç creiem fermament en la promoció de la llengua catalana per protegir la identitat cultural, fomentar la diversitat lingüística, promoure la cohesió social, facilitar el desenvolupament personal i professional i **defensar els drets lingüístics** de la comunitat catalana. És per això que:

- La nostra programació artística és majoritàriament en català.
- El català és l'idioma de la nostra pàgina web i la llengua vehicular del centre.
- Formem part del Cens d'entitats de foment de la llengua catalana.
- Som seu del Festival de Curtmetratges VOC: un projecte impulsat per Òmnium Cultural amb la finalitat d'estimular la producció de curtmetratges de qualitat en català, contribuir a la seva difusió i ampliar-ne el públic. És un punt de trobada entre creadors, públic i referents del sector, una oportunitat per compartir l'experiència del cinema en llengua catalana.
- Col·laborem amb el Servei Local de Català i els regalem entrades de teatre en català.

## ACTIVITAT ASSOCIATIVA 2025

El projecte de dinamització cultural de l'Avenç Centre Cultural per a l'any 2025 té com a objectiu fomentar un ampli ventall d'activitats culturals, socials i esportives per promoure la cultura popular i tradicional, així com altres disciplines artístiques i esportives a Esplugues. Aquestes activitats estan estructurades en quatre nivells, que s'exposen a continuació:

**Activitats pròpies de l'Avenç:** constitueixen l'eix central de la programació de l'Avenç Centre Cultural i inclouen esdeveniments, tallers, exposicions i activitats destinades a fomentar la participació cultural de tota la comunitat, garantint una oferta diversa i d'interès general per a totes les edats. Aquestes activitats posen especial èmfasi en la difusió de la cultura i l'esport i es programen dins el marc del conveni de col·laboració amb l'Ajuntament d'Esplugues.

**Nyac, programació estable d'arts escèniques:** es dedica específicament a les arts escèniques, amb una oferta regular d'espectacles de teatre, dansa, música i altres disciplines performatives. Aquesta programació estable permet l'accés a una oferta



cultural de qualitat que inclou tant companyies professionals com amateurs, i fomenta la inclusió de projectes locals, afavorint així el desenvolupament del teixit cultural a Esplugues.

**Activitats de les seccions:** Les diverses seccions de l'Avenç, de caire cultural i esportiu desenvolupen activitats específiques segons les seves especialitats, contribuint a enriquir el programa general. Aquestes seccions operen amb autonomia i col·laboren en la creació de projectes amb objectius comuns. Les activitats de les seccions inclouen tallers formatius, assajos, exhibicions, xerrades, concerts i altres esdeveniments públics i privats, que complementen i amplien l'oferta cultural i esportiva anual del centre.

**Col·laboracions amb altres entitats:** Per tal de garantir una oferta cultural àmplia i de qualitat, l'Avenç també estableix col·laboracions amb altres entitats culturals i socials del municipi. Aquestes col·laboracions poden implicar suport econòmic, tècnic o logístic, en funció de les necessitats de l'activitat a dur a terme. A través d'aquests acords, l'Avenç es compromet a donar suport a iniciatives d'interès comú, a generar sinergies entre associacions i a reforçar la xarxa cultural d'Esplugues.

Per a l'any 2025, l'Avenç Centre Cultural mantindrà la seva programació habitual, seguint els objectius fixats en el conveni de col·laboració amb l'Ajuntament d'Esplugues i amb el suport d'altres administracions, sempre amb la finalitat de garantir una oferta variada i de qualitat. A més de les activitats habituals, es treballarà per consolidar la programació del Nyac i per enfortir les col·laboracions amb altres entitats, maximitzant els recursos disponibles i donant suport a noves iniciatives culturals.

## Activitats pròpies de l'Avenç

### Festa de Cap d'Any

Des de fa uns anys, l'Avenç organitza una Festa de Cap d'Any amb molta assistència de persones. Una festa de Cap d'Any amb preus populars permet que persones de tots els nivells econòmics puguin participar en una celebració de qualitat sense haver de fer grans despeses. És una manera de fer que la festivitats sigui accessible a joves, famílies i persones grans que vulguin gaudir d'una nit especial en un ambient segur i proper. A més, ajuda a evitar que els ciutadans hagin de desplaçar-se a altres municipis, on sovint els preus de les festes poden ser inaccessibles per a moltes persones.

Aquest esdeveniment compta amb DJs locals, cosa que dona visibilitat i suport als artistes i creadors d'Esplugues. Això no només enriqueix la festa amb un toc autèntic i proper, sinó que també fomenta la creació cultural local. Els DJs d'Esplugues tenen l'oportunitat de mostrar el seu talent davant d'un públic ampli, i el centre cultural l'Avenç es converteix en una plataforma de promoció per a joves talents musicals.

El fet que aquesta festa es faci a un centre cultural sense ànim de lucre atorga a l'esdeveniment un caràcter més arrelat en la cultura i valors locals. A diferència d'altres celebracions de Cap d'Any que poden tenir un enfocament purament comercial, aquesta

festa es fa des d'una perspectiva comunitària, on el més important és crear un espai cultural, divers i accessible per a tothom.

Com sempre, la Festa de Cap d'Any es fa passada la mitjanit del 31 de desembre, concretament l'1 de gener d'1 a 5h de la matinada.

### Fires i actes al carrer

És molt important per les associacions poder-nos fer visibles a la ciutadania d'Esplugues i, per això, des de l'Avenç fa un temps que intentem fer activitats al carrer. Aquestes activitats ens permeten augmentar el nostre reconeixement, fomentar la participació ciutadana, dinamitzar els espais públics i promoure altres activitats una mica diferents a les que generalment fem. Literalment podríem dir que fer actes al carrer ens dona aire fresc!

Per a aquest 2025 ens plantejem fent les següents activitats, les quals ens han donat un bon resultat en edicions passades:

**Encesa Drets Humans:** La iniciativa de l'encesa de torres i talaies pels drets humans va néixer l'any 2016 a Mallorca, on diversos professors van veure la possibilitat de recuperar un patrimoni històric, les torres de defensa o de comunicació, per tal de posar en evidència el drama humà en aquest antic mar de cultura. L'any 2021, l'IRMU es va sumar a l'equip de coordinació amb la voluntat de portar aquesta iniciativa als territoris de parla catalana. A l'edició del 2023 es va decidir fer una convocatòria oberta i gràcies a això la participació va incrementar considerablement. A Esplugues ens vam sumar a l'any 2024 i seguim formant part del projecte i sumant entitats locals i properes. La jornada reivindicativa té lloc a l'hivern (gener-febrer) i consta de dues accions principals a dalt del cim de Sant Pere Màrtir: al matí es llegeix un manifest i seguidament s'encén fum per visualitzar aquesta antiga torre de defensa com un far d'esperança, mentre es canta Viatge a Ítaca i, a la tarda, es repeteix l'acte encenent bengales de llum. Al 2024 vam ser quatre associacions espluguines -Grup d'estudis d'Esplugues, Crònica de la Vida d'Esplugues, Veïns i veïnes Associats i L'Avenç Centre Cultural- les que vam dur a terme l'encesa de la Torre del cim de Sant Pere Màrtir (Parc Natural de Collserola) en defensa dels drets humans a la Mediterrània. Aquest 2025 també s'uniran entitats de Sarrià (Barcelona), amb qui compartim el cim.

**Calçotada i carxofada:** Trobada popular oberta a tothom per gaudir de l'àpat típic català d'hivern. Amb aquesta activitat dinamitzem l'espai públic, donant vida a la pista i un ambient més vibrant i animat. Data prevista del 2025: dissabte 15 de febrer a les 14h a la Pista de l'Avenç.

**Fira de Sant Jordi a la Pista de l'Avenç:** El dia de Sant Jordi es celebra cada 23 d'abril i és una altra oportunitat per fer-nos visibles davant la comunitat local i ajudar-nos a fer conèixer la nostra activitat. A la vegada, donem un espai a altres entitats i ens permet crear noves col·laboracions. A la nostra Fira de Sant Jordi oferim els següents espais:

- Espai de venda de llibres d'autors i autores espluguines.

- Espai de venda de roses
- Espai infantil: amb tallers de manualitats i conta-contes
- Espai de concert i lectura de poesia i textos
- Ballada de sardanes

**Tornaboda de Festa Major:** La paraula "tornaboda" es refereix tradicionalment a una celebració que es fa l'endemà d'un casament. És una manera d'allargar la festivitat i d'oferir un espai més relaxat i informal per continuar celebrant amb els més propers. Des de l'Avenç participem a molts actes de la Festa Major de Sant Mateu a través de les activitats pròpies de cada secció i amb la presència de l'Spelugg. També, seguint aquest esperit d'obertura a la comunitat, organitzem aquesta activitat per celebrar la post-Festa Major amb activitats, dinar i el tradicional concert de Festa Major de la Penya Barcelonista. La idea seria allargar la Festa Major amb una jornada addicional de festa i activitats, però en un ambient més tranquil i familiar. Així, es proporciona una oportunitat perquè la gent gaudeixi del final de la Festa Major en un format més íntim o de menor intensitat abans de tornar a la normalitat. La data prevista pel 2025 és el dissabte 4 d'octubre a la Pista Conxita Udina.

**Nadal a L'Avenç:** Coincidint amb Santa Llúcia, aquell cap de setmana més proper, l'Avenç celebra diferents activitats per preparar-nos pel Nadal a la pista exterior i al vestíbul del centre. Pel 2025 aquestes activitats es faran el 12, 13 i 14 de desembre. Aquestes activitats consten de:

- Divendres a les 19h: cant de nades popular amb un cançoner i brindis amb una copa de cava davant del pessebre del vestíbul.
- Dissabte i diumenge al matí espai de conta-contes infantil.
- Dissabte i diumenge al migdia: concerts de petit format.
- Dissabte i diumenge durant tot el dia Fireta de Nadal amb 4 o 5 paradetes amb productes nadalencs locals.

A part d'aquestes activitats, l'Avenç s'omple de vida per aquelles dates amb els concerts de Corals Musicorum, el concert de sardanes, el festival de nadal de l'Ass. Amics de les Sevillanes, el Poema de Nadal, el Quinto de Sant Esteve, i molt més!

### Tallers, cursos i casals

L'Avenç, com a centre cultural amb més de 100 anys d'història, juga un paper important en el desenvolupament i el creixement de la comunitat local. Per això, també oferim cursos i tallers. En el nostre cas, centrats, sobretot, en la vessant artística i en la promoció del benestar personal, tant emocional com físic. A més, també són un espai que fomenta la participació comunitària i millora les relacions socials i enforteix la col·laboració dins la comunitat.

Per aquest 2025 s'ofereixen els següents tallers:

<b>Cos, salut i esport</b>	
<ul style="list-style-type: none"> <li>• Pilates (5 grups)</li> <li>• Ioga (1 grup)</li> <li>• Iogalates (2 grups)</li> <li>• Strong Nation (1 grup)</li> <li>• Zumba (3 grups)</li> <li>• AVivaVeU, gimnàs vocal (1 grup)</li> <li>• Tennis Taula (2 grups)</li> <li>• Billar a 3 bandes (1 grup)</li> </ul>	Col·laboren: <ul style="list-style-type: none"> <li>• Secció de Tennis Taula</li> <li>• Secció de Billar</li> </ul>
<b>Dansa</b>	
<ul style="list-style-type: none"> <li>• Dansa lúdica de 5 a 8 anys (1 grup)</li> <li>• Modern Jazz de 9 a 12 anys (1 grup)</li> <li>• Sevillanes (3 grups, taller extern)</li> <li>• Sardanes (1 grup)</li> </ul>	Col·laboren: <ul style="list-style-type: none"> <li>• Associació Amics de les Sevillanes</li> <li>• Secció Sardanista</li> </ul>
<b>Teatre</b>	
<ul style="list-style-type: none"> <li>• Teatre de 3 a 6 anys (1 grup)</li> <li>• Teatre de 7 a 9 anys (1 grup)</li> <li>• Teatre de 10 a 12 anys (1 grup)</li> <li>• Teatre de 13 a 15 anys (1 grup)</li> <li>• Teatre de 16 a 19 anys (1 grup)</li> <li>• Teatre +20 anys (1 grup)</li> <li>• Casal d'estiu de teatre</li> <li>• Taller intensiu de Nadal de Teatre</li> </ul>	
<b>Cant</b>	
<ul style="list-style-type: none"> <li>• FEMCant, cant col·lectiu feminista (1 grup)</li> <li>• Cançoner popular (1 grup)</li> </ul>	Col·laboren: <ul style="list-style-type: none"> <li>• La Coloma</li> </ul>

### Debats, conferències i exposicions

Des de l'Avenç organitzem diferents debats, exposicions i conferències, i a més, oferim els nostres espais perquè grups i persones del poble o de la comarca els puguin utilitzar. Això vol dir que qualsevol entitat o persona pot fer servir les sales per organitzar xerrades, debats o exposicions d'art que interessin als veïns i veïnes.

L'objectiu és que tothom tingui un lloc per compartir idees i fer activitats culturals sense haver de buscar espais lluny del poble. Així, l'Avenç es converteix en un lloc on la gent pot reunir-se, aprendre coses noves, discutir temes que els importen i gaudir d'exposicions o esdeveniments fets per gent d'aquí. Amb això, volem que el centre sigui un lloc obert i útil per a tothom. Per exemple, el Grup d'Estudis i la Crònica Vida d'Esplugues acostumen a utilitzar les nostres sales per a debats i conferències amb interès general.

### Ball de la Gent Gran

Ballar és important per promoure la salut física i mental, estimular la ment, fomentar la interacció social i proporcionar plaer. Aquests beneficis contribueixen al benestar general i la qualitat de vida de les persones grans. Ja fa temps que des de l'Avenç ens unim a aquesta iniciativa de l'ajuntament i oferim un ball al mes. Durant el 2025 es preveuen 11 balls, un cada mes (excepte agost).



### Teatre escolar

Durant el 2025 es preveu seguir oferint teatre escolar mitjançant un preu establert de lloguer de sala i equipament tècnic. Les actuacions previstes són 13.

### Lloguer d'espais

L'Avenç Centre Cultural d'Esplugues es consolida com un referent per a la cultura i la comunitat, oferint espais versàtils i equipats per a tota mena d'activitats. Amb la voluntat de donar resposta a les necessitats d'entitats, empreses i particulars, posem a disposició diversos espais en règim de lloguer per a actes culturals, formatius i socials.

Espais disponibles:

- Sala 75è: capacitat fins a 50 persones. Equipada amb projector, pantalla, equip de so. És una sala ideal per a reunions, xerrades i tallers.
- Sala Pau Pujol: capacitat fins a 120 persones. Equipada amb projector, pantalla, equip de so. És una sala ideal per a tallers i esdeveniments d'entitats.
- Sala de Teatre: capacitat fins a 200 persones. Equipada amb projector, pantalla, equip de so i escenari professional. És una sala ideal per a representacions teatrals, concerts i grans esdeveniments.

Cada espai ofereix condicions òptimes per a garantir el confort i l'èxit de qualsevol esdeveniment, amb la possibilitat d'adaptar el mobiliari i els serveis tècnics segons les necessitats dels usuaris.

## Nyac: programació estable d'arts escèniques

Consumir cultura és essencial per al desenvolupament personal, la cohesió social, la creativitat i el benestar emocional. La cultura ens exposa a noves idees, perspectives, i formes d'expressió, estimulants la nostra creativitat i fomentant el pensament crític.

L'exposició a diverses formes d'art ens permet connectar amb altres persones i comprendre millor les seves experiències i punts de vista. La música, el teatre, la literatura i la dansa poden proporcionar una via d'escapament, un mitjà per processar emocions.

Per totes aquestes raons, des de l'Avenç Centre Cultural volem reforçar el consum de cultura a Esplugues amb una programació artística estable per a tots els públics. Fa anys que l'Avenç ha anat programant espectacles de manera aleatòria, però des de 2022 que ens esforcem per construir una programació estable. Això ens ha obligat a crear *nyac*, el nom de la nostra programació estable d'arts escèniques a partir del 2025. D'aquesta manera, aquesta programació artística es desvincula de les activitats associatives del centre i ens permet buscar una població diana més precisa amb un interès més exclusiu per les arts escèniques.

# nyac

El projecte Nyac neix amb l'ambició de transformar i professionalitzar l'escena teatral dins d'aquest espai, utilitzant la sala Joan Brillas com a eix central per a les seves activitats. L'objectiu és crear un punt de referència cultural que abraça diverses formes d'art escènic i ofereixi una plataforma per a artistes emergents i consolidats.

Nyac es presenta com una oportunitat única per dinamitzar la cultura local, oferint una àmplia varietat d'espectacles i activitats que van des del teatre tradicional fins a formes d'expressió més innovadores. La nostra visió és fer del teatre un espai viu i dinàmic, on el públic de totes les edats i estils pugui descobrir, aprendre i gaudir de l'art en totes les seves formes. El projecte busca no només entretenir, sinó també educar i inspirar, creant un lligam fort entre els artistes i la comunitat.

Així doncs, els objectius principals de Nyac són:

- Fer arribar la cultura i les arts escèniques a tots els racons d'Esplugues.
- Promoure i preservar la cultura catalana, la seva llengua i les seves tradicions.
- Fomentar la participació comunitària i la cohesió social a través de l'art i la cultura.
- Establir l'Avenç Centre Cultural com a destí cultural de referència a Esplugues i més enllà.

- Oferir una programació diversa i àmplia. La nostra programació de Nyac és inclusiva i diversa, oferint una àmplia gamma d'espectacles adequats per a tots els públics i gustos. Des de comèdies lleugeres fins a drames emocionants.

Dins la programació de nyac, trobarem 5 grans blocs:

**El Petit Avenç:** espectacles familiars que es realitzaran a la temporada tardor-hivern.

**L'Avenç Lila:** espectacles protagonitzats per dones i espectacles feministes.

**La Terrasseta:** espai a l'aire lliure, ideal per a concerts de petit format per donar a conèixer artistes emergents.

**EscenariViu:** Cicle de teatre amateur.

**Residències artístiques:** Destinat a artistes i agents culturals que necessitin espais de treball, equipaments i assessorament personal.

Per aquest 2025 tenim la intenció de dur a terme els següents espectacles dins la programació de nya.cat:

### EscenariViu – Cicle de Teatre Amateur

El teatre amateur és i ha estat històricament una eina potent de cohesió social, expressió creativa i formació personal. A Esplugues de Llobregat, on la cultura té un paper central en la comunitat, hi ha una demanda latent d'espais on la ciutadania pugui desenvolupar les seves inquietuds artístiques i creatives.

**escenari  
VIU**

Aquesta iniciativa sorgeix com una resposta a aquesta necessitat, buscant canalitzar l'energia i talent local en un cicle de teatre amateur que connecti la comunitat i, així, fomenti el desenvolupament artístic i reforci els vincles entre els ciutadans i ciutadanes.

Aquest 2025 es realitzarà el 1r Cicle de Teatre Amateur EscenariViu que tindrà lloc de gener a març del 2025 amb les següents representacions:

- **Rocky Horror Show** de Cia. Youkali: 19 de gener a les 18h
- **Trampantojo** de Cia. KM.0: 1 de febrer a les 20h
- **Perfectes desconeguts** de Cia. Triangle Teatre: 23 de febrer a les 18h
- **Accidentats** de Cia. L'Endoll Teatre: 22 a les 20h (dins la programació de Cap Butaca Buida) i 23 de març a les 18h

### El Petit Avenç – Espectacles familiars

A través del teatre, la música i la dansa, els nens i nenes poden aprendre, jugar i experimentar amb l'art de maneres divertides i educatives. El Petit Avenç no només busca entretenir, sinó també estimular la creativitat i la curiositat dels infants, sent una

primera finestra cap al món cultural ampli i divers. Aquest 2025 es faran 4 representacions professionals del Petit Avenç:

- **El vàter de l'escola** de Cia. Les Mississipi: 25 de gener a les 17.30h
- **Tipi experience** de la Cia. Infatillades: 2 de febrer a les 12 h.
- **Un somni pirata** de Cia. Anima Theatrum: 26 d'octubre a les 12h.
- **Imagina2, espectacle de màgia**: 16 de novembre a les 12h

### L'Avenç Lila – Veus femenines

En aquesta secció, Nyac es compromet a donar visibilitat i suport a les veus femenines en el món de les arts escèniques. A través de la direcció, actuació, coreografia o composició, les dones prenen el protagonisme, desafiant els estereotips i obrint noves vies d'expressió. A més, es compromet a sensibilitzar sobre les desigualtats de sexe i gènere oferint programació específica al voltant del 8 de març, 25 de novembre i 28 de juny. Per aquest 2025 destaquen les actuacions de *Akelarre* de FEMCant, *Som la vostra veu* de l'Endoll, *FEM*, *Cabaret a capella* de Les Fourchettes i *Federico en Casa de Frasquita* de La Gamberra.

### Teatre professional

Aquesta és la columna vertebral del Nyac, un espai on el teatre clàssic troba el seu lloc al costat de les propostes més avantguardistes. Aquesta subsecció aspira a ser un laboratori d'idees, on dramaturgs, actors i directors exploren noves narratives i formats. Es busca crear una comunitat teatral vibrant, que pugui servir tant de plataforma per a talents locals emergents com d'espai de trobada per a figures consagrades.

Per aquest 2025 es programaran els següents espectacles:

**Sicalíptiques** - Cia. *Le Croupier* (29 de març 2025): En aquest nou espectacle, a través de la recuperació del cuplet, es proposarà un viatge pel gènere, els seus protagonistes, les sorprenents històries i la reflexió sobre l'important llegat que va suposar aquest gènere en el tombant del segle XX amb nombroses connexions amb l'arquitectura barcelonina, la política, la sexualitat i els importants canvis de paradigma que es van produir.

**Vagó 8uit** - Cia. *La 440* (6 d'abril 2025): A la feina, cap a casa, tornant de les classes, al gimnàs, a prendre alguna cosa amb les amigues, a fer la compra, a una platja, a esquiar o a punt de conèixer una nova ciutat; estem constantment anant d'un lloc a un altre. Desitgem arribar al nostre destí per, en aconseguir-ho, tenir-ne un de nou i posar-nos en moviment. Vivim sense pausa i aquestes ens semblen infinites; perquè aturar-se significa adonar-se.

**Hàlia** - Cia. *Dikanka* (10 i 17 de maig 2025): La Petra, psicòloga i emprenedora, i en Roc, humil peixater de l'extraradi barcelonès, adapten el pis per la seva nouvinguda criatura. Tanmateix en Roc està començant a arribar al seu límit de resiliència mental. La paternitat, la feina i altres obligacions no menys importants converteixen la seva existència en una travessa en pilot automàtic permanent. Només l'aparició d'Hàlia, un



ser extravagant i amb suposats poders sobrenaturals, portarà una bafarada d'aire fresc, i potser també un xic de bogeria, a la seva vida.

**Visca la sarsuela!** - *Thania Santos (24 de maig 2025)*: La tipla còmica Thania Santos i el baríton Joan Garcia Gomà aterren a Esplugues per oferir un tast dels grans èxits del "género chico" i alguna altra sorpresa, amb un toc fresc, divertit, desenfadat, diferent i "revistero". Riurem, cantarem, ballarem, ens emocionarem i recordarem aquelles cançons que van marcar la vida de molta gent en aquest espectacle carregat d'alegria, nostàlgia i bona energia, un còctel ideal perquè el públic torni a casa amb un gran somriure. Al piano a Santiago Barro i de cos de ball a The Wild Cherries Burlesque.

**Síndria** - *Pablo Viartola i Raúl Molina (15 de juny 2025)*: Una pausa necessària en la vida de qualsevol jove (i no tant jove) per a sobreviure en aquest món de merda. Una conversa amb una fruita apetitosa (però insípida) i amb llavors: obstacles molestos per a alguns i insignificants per a uns altres. En definitiva, una fruita per "obrir melons". Una obra que parla sobre l'estancament vital a nivell personal, social i de perspectives amb difícil solució. No esperis trobar cap solució, però almenys menjarem síndria.

**FEM** - *Cia. Les Fourchettes (28 de setembre 2025)*: Quatre dones cantants seuen en la intimitat de les cadires d'una perruqueria i dialoguen amb vuit dècades d'història de la música, explicada a través de la veu de les dones. Mentre fan homenatge a artistes que van triomfar i d'altres a qui hem oblidat injustament, es troben amb les seves pors, dubtes, reivindicacions i celebracions.

**Berta i Marià** – *Cia. Teatre La Nau (11 d'octubre 2025)*: La Berta i el Marià als 50 anys tenen una crisi, i als 60 i als 70 i als 90, però realment res els separa i fan el camí junts fins al final. L'evolució d'una parella que es fa i es desfà, l'amor perdura malgrat tot. Amb Roger Pera i Lali Barenys.

**Federico en casa de Frasquita** - *Cia. La Gamberra (8 de novembre 2025)*: El dol només els correspon a elles, com moltes altres qüestions. Lorca va explicar les seves vides, movent-se entre la realitat i la ficció. Ara són elles les que prenen la paraula per explicar la vida de Lorca. Una obra on conviu la realitat amb la fantasia, impossible de delimitar-les. La tensió de la clausura surt per la pell de les protagonistes que, governades per una voràgine de sentiments, ens apropen a la realitat de la vida de Lorca. Una peça plena d'humanitat i sensibilitat.

### La Terrasseta

Un escenari íntim per a concerts acústics, lectures poètiques o petites representacions teatrals, creant un ambient proper i càlid. Aquest espai promou l'art en la seva expressió més autèntica i convida els assistents a interactuar de manera més personal amb els artistes. Per aquest 2025 es preveuen 5 actuacions:

- **Concerts vermut** els diumenges a les 12h: 4 de maig, 18 de maig, 1 de juny.

La  
Terrasseta

- **Concerts vesprades** els dissabtes a les 20h: 21 de juny, 5 de juliol.

### Música

Nyac s'obre al món de la música com a forma universal d'expressió humana. Per aquest 2025 s'oferiran concerts que aniran des del jazz fins a la música clàssica, passant per estils contemporanis i tradicionals. L'objectiu és fer un homenatge a la diversitat sonora del món. Per aquest 2025 destacaran els concerts de SOM·night (la formació jove de Corals Musicorum), Bonelli Band, Elena Ribera o FEMCant (cant col·lectiu feminista).

### Residències artístiques

Nyac ofereix a artistes i creadors/es temps, espai i recursos per desenvolupar els seus projectes artístics. Des de finals de 2024 i fins a mitjans de 2025 tenim en residència artística a la **Cia. Dikanka**, una companyia jove barcelonina que prepara el seu proper espectacle de creació "Hàlia". Aquesta companyia, formada per dos actors i una directora, està fent ús de la Sala 75è i del Teatre. També tenim en residència a la ballarina **Anoushka** que combina danses africanes amb contemporànies i està fent ús de la Sala Pau Pujol. També a la cantant de lírica Soledad Cardoso.

### Activitats de les seccions de L'Avenç

En aquest apartat s'explicaran les activitats pròpies de les seccions de l'Avenç per aquest any 2025.

#### L'Endoll Teatre

El teatre amateur va ser l'inici i el nucli dur dels inicis i de la trajectòria de l'Avenç. El teatre amateur contribueix a la vitalitat cultural d'una comunitat al generar interès i suport per les arts escèniques locals. A més, pot proporcionar una plataforma per a la creació i exhibició d'obres locals, potenciant així la identitat i la diversitat cultural d'Esplugues. A part de promoure el teatre amateur, aquesta secció també és una de les fonts principals del centre en el foment de la llengua catalana i de la cultura popular i tradicional catalanes.

Per aquest 2025 es preveuen aquestes activitats:

- Participació al Cicle de teatre amateur EscenariViu de nyac.
- Participació a la iniciativa de Cap Butaca Buida.
- Participació en la Programació L'Avenç Lila pel 8 de març, Dia de la dona.
- Preparació de dues obres de teatre per estrenar al 2025.
- Poema de Nadal
- Cercavila Home i Dona dels Nassos
- Participació al Petit Avenç amb conta-contes infantils a la Fireta de Nadal i de Sant Jordi.

### Secció Sardanista

La secció sardanista és un dels altres pilars fonamentals de l'Avenç, sobretot en el foment de les tradicions culturals catalanes i en donar visibilitat del nostre centre arreu. La sardana és una dansa tradicional catalana que forma part del patrimoni cultural de Catalunya. Ballar la sardana ajuda a preservar aquesta forma d'expressió cultural i transmetre-la a les generacions futures, contribuint a la seva continuïtat i enriquiment.

Per aquest 2025 es faran aquestes activitats:

- Ballades de Sardanes durant l'any, destacant la ballada de Sant Jordi, la de l'11 de setembre i la de Festa Major.
- XXI Aplec de la sardana
- Concert de cobla per Nadal
- Curs gratuït de sardanes que es realitza els dimarts d'octubre a maig a les 19h a la Sala Pau Pujol de l'Avenç
- Participació a la Fira de Sant Jordi d'Esplugues.

### Colombicultura

Té com a principal objectiu la cria i l'entrenament de coloms per participar als diversos campionats organitzats per la respectiva federació catalana o espanyola. Per aquests 2025 es tenen previstes les següents activitats:

- Participació al Torneig de la Generalitat
- Participació al Campionat de Catalunya
- Intentar classificar-se per al Campionat d'Espanya
- Concurs de Solta de Coloms de Festa Major

### Pesca esportiva

L'Agrupació de Pescadors l'Avenç va ser fundada l'any 1975 per un grup de persones amants del medi ambient i molt aficionades a l'esport de la pesca. Amb el pas del temps i l'empenta de noves incorporacions l'Agrupació de Pescadors l'Avenç s'ha convertit en el punt de trobada més important dels amants de la pesca a Esplugues i més concretament a la modalitat de Surf-Càsting (llançat des de platja). Amb un esperit a mig camí entre la pesca recreativa i la vessant més competitiva, l'Agrupació de Pescadors l'Avenç té un ampli ventall de possibilitats on la gent es troba molt còmode, ja que hi ha persones que comencen i tenen ganes d'aprendre, persones que utilitza aquest esport a manera d'esbarjo i persones amb coneixements però que volen millorar les seves tècniques. Aquest és el motiu pel qual dins l'Agrupació hi ha un ambient molt sa i cordial.

Aquest 2025 seguirà fent la seva activitat habitual:

- Participació a la Lliga Social amb 7 concursos
- Campionat de Festa Major d'Esplugues a principis de setembre

### Espeleologia SIES

És secció amplament reconeguda en espeleologia. L'activitat és realitzar espeleologia incloent espeleo busseig. Per poder realitzar l'activitat amb garanties, necessita formar al seu personal constantment a través de tallers interns, i la participació en congressos. De la mateixa manera, cada any s'intenta fer una campanya d'estiu, on participen amb altres associacions. Com a activitats puntuals realitzen l'espeleokids, un petit taller d'introducció a la espeleologia per a nenes i nens. Activitat que porten a terme juntament amb l'exposició de fotografia espectacular de les coves on han estat. Tot això s'executa durant la festa major de Sant Mateu. Finalment, durant l'any fan cursos oberts en espeleologia, que els permet anar guanyat massa social.

Al 2025 farà la seva activitat normal basada en:

- Activitat de formació de nous espeleòlegs. Curs Nivell 1 Iniciació, Curs Nivell 2 Perfeccionament Cursos avalats per la escola català de espeleologia de la Federació catalana d'espeleologia.
- Campanya d'exploració de noves cavitats.
- 36a Exposició El món subterrani per Festa Major.
- Activitat vertical per els nens i nenes durant la Festa Major, experimentant les tècniques de progressió
- Altres campanyes, col·laboracions i intercanvis d'exploració.

### Tennis Taula

L'activitat principal és la de formar diversos equips, per categories, de tennis taula. Com a tal, participa en competicions esportives de la Federació Catalana de Tennis Taula i potencia una escola esportiva a l'Avenç. Per aquest 2025 faran la seva activitat habitual que consisteix en:

- Campionats en dues categories: Lliga Equips Segona B i Lliga equips VET + 40
- Implicació al taller de Tennis Taula
- Torneig de Festa Major "Ciutat d'Esplugues"

### Billar

L'activitat principal és jugar a billar professional a tres bandes, ajudant a la evolució en la tècnica dels seus associats i participant a les competicions esportives.

Per aquest 2025 es preveuen les següents activitats:

- Torneig de Billar a tres bandes per Festa Major.
- Campionats socials de 6a, 5a, 4a i 3a categories
- Campionat del Pernil
- Lliga de la Federació Catalana de Billar
- Taller de Billar per expandir aquesta pràctica a noves persones. Aquest taller es realitza els dilluns a les 19.30h a la Sala de Billar Antoni Llamas de l'Avenç d'octubre a maig.

### Penya Barcelonista

L'activitat principal de la secció és visualitzar els partits del Futbol Club Barcelona i compartir l'afició per aquest club. Ja siguin partits de la Lliga, la Lliga de Campions de la UEFA o la Copa del Rei. Com a penya blaugrana tenen un contacte estret amb el club, que els ajuda i guia. La secció realitza diversos actes per a la seva massa social i és membre actiu del Consell de Cultura municipal.

Per aquest 2025 es faran les següents activitats:

- Visualització de partits
- Concert de Festa Major en la participació de la Tornaboda de l'Avenç.

### Amics de la Fotografia

La seva activitat es basa en sortir a gaudir de l'art de la fotografia. Les sortides fotogràfiques es realitzen de manera continuada durant tot l'any, compaginant-les amb cursos per als associats.

Aquest 2025 faran un estudi i exposició sobre la fotografia nocturna, posant en pràctica diferents tècniques fotogràfiques. Aquesta exposició tractarà sobre l'astrologia (la lluna i el cel), la climatologia (tempestes elèctriques), la Fira de Festa Major (atraccions en moviment), el foc (correfocs, focs artificials), la nit urbana (vehicles, semàfors) i el *lightpanting* (efectes amb llum i fibra òptica).

### Ràdio Esplugues FM

Esplugues FM és una emissora Cultural i Comunitària sense ànim de lucre que neix a finals del 2016, creada per a la divulgació artística i cultural, integrada per un grup de persones apassionades pel món radiofònic. A partir de 2019 formen part del Centre Cultural l'Avenç d'Esplugues, com a secció. També formen part de la Xarxa de Ràdios Comunitàries de Barcelona. Actualment configuren una programació modesta però atractiva, de caràcter local Cultural i d'informació Local amb l'ajuda de col·laboracions. Una de les parts més importants d'aquesta ràdio és el suport que dona a les entitats, associacions i artistes del nostre poble, a la vegada que se sumen a qualsevol iniciativa de caràcter humanitari i de cohesió social. Emeten en FM al 99.7 amb cobertura local del nostre poble, a la pàgina web [www.espluguesfm.cat](http://www.espluguesfm.cat) i a les principals plataformes de ràdio online. Per aquest 2025 la seva activitat consistirà en:

- Seguir oferint una programació al servei del teixit associatiu i comerç d'Esplugues:
  - Programes de producció pròpia: Agenda cultural amb Isabel Almatí, Carpe Diem amb Lola Carrasco i Xavi Savin, Conectando Mundos amb GINPASF, Cua de Cuc amb Txema Luzán, El temps amb Daniel Rosas, Entrevistes a les entitats i a la gent d'Esplugues amb Isabel Almató, La Ensalada amb Hector Campobello, Un poco de todo y algo más amb Luis Vizuite.
  - Programes de producció externa i col·laboracions amb altres emissores: Cocodrill Club amb Albert Malla, Coblejant de Ràdio Calella, El Catamarà

amb Xarli Diego, El Club del Country amb Rafel Corbí, Estudio Protegido amb Ona Sants, La Panarra amb Javi Romero, Moure Soroll de Ràdio El Prat, La Barra de Ràdio Despí, Ruta66 de Ràdio Vilafant, Xerrem d'arreu de Ràdio3 Sants.

- Oferir *podcasts* en directe des del teatre de l'Avenç al març i al novembre.
- Gravacions en directe d'actes:
  - Lectures de Dones Escriutores a la Biblioteca (15 de gener)
  - El Poema de Nadal (21 de desembre)
  - Altres conferències.
- Participar en actes de l'Avenç i d'Esplugues, com la Fira de Sant Jordi, la Tornaboda...
- Visites escolars a Escoles i Instituts:
  - Febrer: visita i gravació de l'Escola Garbí
  - Maig: Visita i gravació de l'IES Severo Ochoa
  - Altres visites per programar.

### Club d'Escacs

L'activitat principal és jugar a escacs, per tal de millorar la tècnica, i aprendre noves jugades. Formen part de la Federació Catalana i són hereus directes del Club d'Escacs Esplugues. Es fan secció de l'Avenç amb la voluntat conjunta de no perdre ni el nom ni la classificació dels seus equips i jugadors en les competicions federatives on participen habitualment.

Per aquest 2025 seguiran fent la seva activitat habitual:

- Campionats d'escacs: dos equips a Lliga Catalana, l'Esplugues A a Preferent i l'Esplugues B a Segona Provincial.
- Escola d'escacs
- Campionat de Festa Major

### Excursionisme Gelade

Al 2024 les persones de la junta de Gelade dimiteixen i no es troba junta nova. No obstant, des de l'Avenç es decideix mantenir la secció per si durant el 2025 algú vol tornar a donar-li vida a un centre excursionista amb més de 50 anys.

Sense activitat pel 2025.

### Estel de mar, grup d'havaneres

Nova secció formada al 2024 que consisteix en la promoció de la cultura popular mitjançant la música de les havaneres. Durant el 2024 han preparat un repertori i pel 2025 tenen previstes les següents actuacions:

- Concert a la sobretaula de la Calçotada de l'Avenç
- Concert a la Terrasseta
- Concert al setembre al Teatre Joan Brillas de l'Avenç

- Concert a la cafeteria el Cau de les Arts
- Participació en la cantada de Nades de l'Avenç
- Difusió de les havaneres i actuacions allà on es pugui.

### Col·laboracions amb altres entitats i associacions

Fruit dels acords entre L'Avenç i diverses entitats es preveuen actes organitzats per diverses associacions que no estan vinculades a L'Avenç, però que de forma periòdica fan activitats a les nostres dependències, destaquem:

- **Ludijocs:** l'últim divendres de mes organitzen el Ludivendres, un espai dinamitzats amb jocs de taula en torns per públic infantil i adult. Els Ludivendres es fan a la Sala 75è Aniversari de l'Avenç. Ludijocs també fa la seva assemblea de socis i sòcies a l'Avenç.
- **Grup d'Estudis d'Esplugues:** alguna conferència de la seva programació es fa a l'Avenç o col·laboren directament en l'organització de conferències conjuntes.
- **Associació de Veïns del Centre Districte 1:** participació en els seus actes, tenint en compte que compartim el mateix barri.
- **Associació d'Amics de la Musica de Santa Magdalena:** l'Avenç és un dels escenaris de la seva programació del Festival de Música Clàssica i Tradicional. Els Amics de la Música també fan la seva assemblea anual de socis i sòcies a les instal·lacions de l'Avenç.
- **Escamot Trabucaire d'Esplugues:** participen de les activitats de l'Avenç com la Calçotada, el Sant Jordi i la Tornaboda i fan les seves reunions i assemblees a l'Avenç.
- **Corals Musicorum:** l'Avenç és el seu escenari del concert de Nadal i d'altres que vagin sorgint. També fan reunions i algun assaig a les sales de l'Avenç.
- **Associació de Dones de la Plana:** fan classes de ioga els dilluns i dimecres al matí a la Sala Pau Pujol de l'Avenç.
- **Boc de Biterna:** Es fan càrrec de dinamitzar l'Spelugg i fan les seves reunions periòdiques i assemblees a l'Avenç. També organitzen un concert anual.

De forma ocasional L'Avenç preveu cedir les seves dependències a diverses entitats per fer assemblees o reunions de forma ocasional i sense cap cost si no intervenen elements tècnics.

- Amics de la Musica de Santa Magdalena.
- Associació Cultural Escamot Trabucaire d'Esplugues.
- Associació Boc de Biterna.
- La Crònica Vida d'Esplugues.
- Creu Roja d'Esplugues.

Des de L'Avenç també s'està impulsant o treballant en la coordinació i relació amb altres entitats per fer activitats de forma conjunta, ja sigui amb règim d'un acord puntual per determinades activitats o un acord estable com els que ja es manté amb altres entitats anteriorment citades.

Destaquem els treballs a l'entorn de la música tradicional que ens porten a col·laboracions entre les següents associacions:

- Societat Coral Centenària La Coloma.
- Colla de Geganters d'Esplugues.
- Ateneu Popular d'Esplugues.
- Coordinadora d'entitats de cultura popular.
- Espluga Viva.
- Pastorets d'Esplugues.

En aquest sentit treballem per portar activitats creades a l'Avenç a altres espais espluguins, ja sigui a barris com La Plana o Can Vidalet, i que altres associacions portin les seves activitats a L'Avenç, en el marc de crear xarxes d'activitats compartides.

## EL FINANÇAMENT DE L'AVENÇ

Per portar a terme el projecte associatiu de L'Avenç es preveuen diverses fons de finançament, que son, per ordre d'importància:

- Els recursos propis generats per les nostres instal·lacions.
- El conveni subscrit amb l'ajuntament d'Esplugues.
- Les quotes de les persones associades.
- Els ingressos generats per actes oberts al públic.
- Les subvencions provinents d'altres administracions públiques.

L'equilibri pressupostari entre els recursos propis i els recursos provinents de subvencions públiques fa que L'Avenç tingui un 74% d'ingressos provinents de recursos propis i un 26% d'ingressos provinents de subvencions públiques.

## LA COMUNICACIÓ DE L'AVENÇ

La comunicació és fonamental per a L'Avenç, ja que permet que totes les persones interessades coneguin les activitats i projectes que s'hi organitzen. Una bona comunicació no només ajuda a fer arribar la informació a la ciutadania, sinó que també permet que el centre es mantingui connectat amb el seu públic, atengui les seves necessitats i reaccioni a les seves opinions o suggeriments. Aquest intercanvi continu d'informació és essencial per crear una comunitat compromesa, activa i informada.

### Canals de comunicació de L'Avenç

**Pàgina web (avencesplugues.cat):** És l'eix central de la comunicació del centre, on es pot trobar tota la informació actualitzada sobre les activitats, els tallers, els cursos i els esdeveniments més propers. Aquesta web funciona com a referència principal per a qualsevol persona que vulgui saber més sobre el centre.



**Pàgina web específica per a Nyac (nyac.cat):** Nyac és la programació d'arts escèniques del centre, i compta amb un espai web exclusiu que proporciona informació detallada sobre les representacions de teatre, el cicle de teatre amateur i la possibilitat de fer una residència artística a L'Avenç. Aquest lloc web facilita que el públic interessat en les arts escèniques pugui trobar fàcilment tot el que necessiten saber sobre la programació i els projectes relacionats.

**Xarxes socials (Facebook i Instagram):** Les xarxes socials de L'Avenç (@avencesplugues) i de Nyac (@nyac.cat) ofereixen una connexió directa amb el públic. Permeten publicar notícies, recordar esdeveniments i interactuar de manera més propera amb els seguidors, a més d'arribar a un públic ampli i divers, especialment entre els joves. Les xarxes també són útils per compartir fotos, vídeos i testimonis dels esdeveniments, creant una relació més visual i propera amb els usuaris.

**Butlletí informatiu per correu electrònic:** Per a aquelles persones que prefereixen rebre la informació directament a la seva bústia de correu, L'Avenç envia regularment un butlletí amb les novetats sobre activitats i esdeveniments. Això garanteix que el públic que no segueix les xarxes socials pugui estar igualment informat.

**Butlletí d'Entrapolis:** Com que la venda d'entrades es gestiona a través de la plataforma Entrapolis, s'ha establert un acord per enviar informació d'activitats a les persones que estan registrades en aquesta plataforma. Aquest canal és molt útil per donar a conèixer els esdeveniments de L'Avenç a un públic més ampli, que potser encara no està connectat directament amb el centre.

**WhatsApp Business:** Aquest canal permet una comunicació ràpida i directa amb els usuaris a través de missatges de WhatsApp. A més, es fan grups per a activitats específiques com els tallers i el Casal d'Estiu, que faciliten una comunicació més organitzada i permeten respondre a les preguntes i necessitats dels participants de manera immediata.



Mitjançant aquests canals de comunicació diversos i adaptats a diferents tipus de públic, L'Avenç pot arribar a un gran nombre de persones i mantenir-se connectat amb la seva comunitat d'una manera dinàmica i eficaç. Aquesta estratègia de comunicació també contribueix a consolidar L'Avenç com un espai obert i participatiu.

## L'AVENÇ, ESPAI DE REFLEXIÓ

L'Avenç ha experimentat una evolució molt rica i significativa des de la seva creació el 1906, amb una trajectòria que reflecteix la seva capacitat d'adaptació a les necessitats socials i culturals de cada moment històric. Des dels seus inicis, l'entitat s'ha anat transformant, assumint el repte de ser un espai de cohesió social que també incorpora l'esport i les activitats de lleure com a instruments de socialització i de creixement col·lectiu.

Aquesta transformació és constant i continuada i des de fa uns anys que anem fent passos per assolir l'objectiu de ser un referent a Esplugues com a espai de creació cultural i associativa, sense limitar-se al tradicional model d'entitat privada. Això suposa, de fet, una evolució cap a un concepte de servei a la comunitat molt més inclusiu, en què L'Avenç es percep com un bé públic d'accés obert i plural.

Aquest projecte de L'Avenç no només manté l'essència de la seva fundació com un centre d'avantguarda cultural i social, sinó que també revitalitza l'associacionisme històric català. L'Avenç es proposa ara no només com a lloc per intercanviar idees i crear ciutadania, sinó també com a defensor actiu de la inclusió, la igualtat i els drets culturals. A través d'aquesta renovada aposta per l'associacionisme, amb la integració de valors de sostenibilitat, feminisme i pluralitat, es consolida com un actor clau dins del teixit social i cultural d'Esplugues.

Amb aquesta evolució, L'Avenç assumeix un rol no només de preservació de la cultura catalana i popular, sinó també d'innovació i compromís amb el futur de les persones. La seva capacitat de respondre als reptes socials contemporanis -especialment amb un èmfasi en la inclusió de col·lectius vulnerables i la defensa de la igualtat de drets- reforça el seu paper com a vertebrador del civisme i de la participació ciutadana. Així, es planteja com un espai on cada individu, des dels socis als veïns i veïnes en general, pot trobar una plataforma per expressar-se i créixer, contribuint a la seva vegada a un model de societat més cohesionat i compromès.

L'Avenç, tal com el seu nom indica neix amb la clara voluntat d'avançar, de ser avantguarda cultural i social, i esperem amb aquest projecte i els que vindran, tenir la capacitat d'estar a l'alçada de cada moment i circumstància.